

(Inscripción Gratuita)

## SOLICITUD DE SOCIO ASOCIACIÓN ESPAÑOLA DE PATOLOGÍA DUAL

Por favor, cumplimente el formulario y diríjalo a:

Londres, 17 • 28028 Madrid  
Tel. 913 612 600 • Fax 913 559 208  
secretaria@patologiadual.es

Nombre \_\_\_\_\_

Apellidos \_\_\_\_\_

Profesión  Médico  Psicólogo Clínico  Otros profesionales sanitarios con titulación universitaria superior

Lugar de trabajo \_\_\_\_\_

Dirección \_\_\_\_\_

Población \_\_\_\_\_ Provincia \_\_\_\_\_ C.P. \_\_\_\_\_

Teléfonos \_\_\_\_\_ Fax \_\_\_\_\_

E-mail \_\_\_\_\_

Firma

En cumplimiento de la Ley Orgánica de Protección de Datos de Carácter Personal nº 15/1.1999, de 13 de diciembre de 1999, cualquier socio podrá en cualquier momento ejercitar sus derechos de acceso, rectificación y cancelación de sus datos.

## CONGRESO INTERNACIONAL DE PATOLOGÍA DUAL

Conductas Adictivas y otros Trastornos Mentales

29-31 de Mayo de 2008, Madrid

Hotel Meliá Castilla

Abierto plazo propuestas de simposios

www.cipd2008.com

Organizado por:



Asociación Española de Patología Dual

Co-patrocinado por:



Asociación Mundial de Psiquiatría

Secretaría Técnica



Titesa OPC, S.L.

Londres, 17, 1º • 28028 Madrid  
Tel. 91 361 26 00 • Fax 91 355 92 08  
secretariat@cipd2008.com

## INSCRIPCIÓN GRATUITA

Por favor, rellene y envíe el formulario de inscripción que encontrará a través de internet en la siguiente dirección: [www.patologiadual.es/Genero](http://www.patologiadual.es/Genero)

La inscripción es gratuita hasta completar el aforo, por riguroso orden de inscripción.

## LUGAR

Salón de Actos de la Delegación del Gobierno para el Plan Nacional Sobre Drogas (Calle de Recoletos 22).

## DIRIGIDO A

Personal sanitario de la red pública y privada, médicos, psicólogos y otros profesionales sanitarios interesados en esta problemática.

## FECHA Y HORARIO

Miércoles, 7 de noviembre de 2007 de 8:30 a 19:00

## FINANCIADO POR



## ORGANIZADO POR

Asociación Española de Patología Dual (AEPD)

Calle Santa Isabel 51, 28012 Madrid

T: 913612600 F: 913559208

W: [www.patologiadual.es](http://www.patologiadual.es)

# MUJER, COCAÍNA Y PATOLOGÍA DUAL



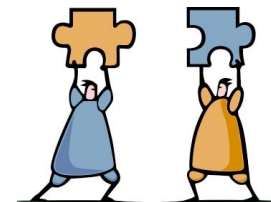
MADRID, 7 DE NOVIEMBRE 2007

COORDINADO POR:

Dra. Enriqueta Ochoa Mangado

[www.patologiadual.es/Genero](http://www.patologiadual.es/Genero)

ORGANIZADO POR:



Asociación Española  
de Patología Dual



El estudio del análisis de género en el campo de las drogodependencias es relativamente reciente, a pesar de que el hecho de ser varón o mujer condiciona y conforma la expresión de los consumos de drogas y la problemática que les acompaña. Aunque las diferencias de hombres y mujeres está bien documentada, la investigación de las adicciones pocas veces considera el género. En general, la investigación, prevención y tratamiento de las adicciones las contempla desde un punto de vista masculino.

Las diferencias en la adicción en la mujer se relacionan con fenómenos socio-políticos y con la estructura particular del sujeto, la familia y las redes sociales en las que se haya inmerso. La problemática de la mujer como sujeto se inscribe en unas coordenadas históricas-sociales. La sociedad patriarcal implica una división del trabajo entre hombre y mujer, con una relación de asimetría y dependencia que se articula con la construcción de las categorías y símbolos que definen los roles que deben ocupar hombres y mujeres. Nuestra sociedad ha vivido en el siglo XX cambios importantes respecto al rol femenino. En la actualidad la mujer tiene más oportunidades educativas y profesionales, aunque persisten diferencias en numerosos indicadores socioeconómicos, tales como ingresos, educación y empleo. Su incorporación a la sociedad ha supuesto también su incorporación en los aspectos más negativos como las adicciones. La equiparación de géneros en la participación y acceso al conjunto de escenarios sociales (laborales, lúdicos...) conlleva la equiparación en la exposición a riesgos asociados a esos nuevos espacios.

La valoración social del consumo en la mujer continúa siendo diferente a la del varón. La atribución de un comportamiento esperable para un colectivo radica en las formas de socialización, y desde éstas, la mujer debe mostrarse cuidadora, fuerte, maternal, con control sobre el medio. Cuando una mujer realiza un acto transgresor como es el consumo de drogas, recae sobre ella una doble transgresión, la del hecho en sí, y la que se asigna a la transgresión del rol y sus expectativas. En las últimas dos décadas a habido una mayor aceptabilidad social hacia el consumo de alcohol (que no de su dependencia), tabaco y tranquilizantes por parte de las mujeres, persistiendo la valoración muy negativa al consumo de heroína y cocaína.

## MUJER, COCAÍNA Y PATOLOGÍA DUAL

08:30 ENTREGA DE  
DOCUMENTACIÓN

09:00 ACTO  
INAUGURAL

09:30 MESA I EPIDEMIOLOGÍA

**Moderador:** Néstor Szerman. Psiquiatra. Hospital Virgen de la Torre. Madrid.

**"Epidemiología del consumo de cocaína en la mujer"**

Mercedes Rodríguez. Psicóloga clínica. Jefe del Departamento de Asistencia. Instituto Adicciones de Madrid Salud.

**"Mujeres consumidoras de cocaína. Demanda de tratamiento"**

Rocío Molina. Médico. CAD Arganzuela. Instituto de Adicciones de Madrid Salud.

**"Cocaína en mujeres adolescentes"**

Iciar Villacieros y Pablo Llama. Psicólogos. Programa de Prevención Indicada de Adolescentes y Familias. Proyecto Hombre. Madrid.

11:00 DESCANSO

11:30 MESA II VIOLENCIA Y COCAÍNA

**Moderador:** Enriqueta Ochoa. Psiquiatra. Unidad de Toxicomanías. Servicio de Psiquiatría. Hospital Ramón y Cajal. Madrid.

**"Psicopatología del autoengaño"**

Carlos Sirvent. Psiquiatra. Fundación Instituto Spiral. Madrid.

**"El maltrato en la mujer adicta a cocaína"**

Pilar Blanco. Médico psicoterapeuta. Fundación Instituto Spiral. Madrid.

**"Abordaje terapéutico en mujeres maltratadas. Diagnóstico diferencial"**

Cristina Polo. Psiquiatra. Centro de Salud Mental de Hortaleza. Madrid.

13:00 MESA III IMPULSIVIDAD.

**Moderador:** Berta Ríos. Psiquiatra. Jefe Servicio Psiquiatría Hospital Mostotes. Coordinadora Área 8 Salud Mental.

**"Impulsividad en mujeres adictas a cocaína"**

Lola Peris. Psiquiatra. Coordinadora Instituto Europeo de Neurociencias IDN, Barcelona.

**"Trastornos de personalidad en adictos a cocaína: diferencias de género"**

Carmen Puerta. Médico. Directora CAD de San Blas. Instituto de Adicciones de Madrid Salud. Ayuntamiento de Madrid.

**"Trastornos alimentarios, cocaína y mujer"**

Francisco Arias. Psiquiatra. Hospital de Alcorcón. Madrid.

14:30 COMIDA

16:00 MESA IV PSICOPATOLOGÍA I.

**Moderador.** M<sup>a</sup> Dolores Crespo. Psiquiatra. Hospital Ramón y Cajal. Madrid

**"Alcohol y cocaína y mujer"**

Pedro Cuadrado. Psiquiatra. Coordinador del Programa Problemas Relacionados con el Alcohol. Servicio de Salud Mental de Vallecas Villa. Madrid.

**"Tabaco en mujeres dependientes de cocaína"**

Vicente García-Vicent. Psiquiatra. Responsable Comunidad Terapéutica Hacienda de Toros. Marbella

**"Depresión y ansiedad en dependencia de cocaína. Diferencias de género"**

Félix Poyo y Juan José Vázquez. Psiquiatras. Sección de Adicciones. Hospital Rodríguez Lafora. Madrid.

17:30 MESA V: PSICOPATOLOGÍA II.

**Moderador:** Natividad Vicente. Psiquiatra. Jefe del Centro de Salud Mental de Torrejón. Madrid.

**"Psicosis en adictos a cocaína: diferencias de género"**

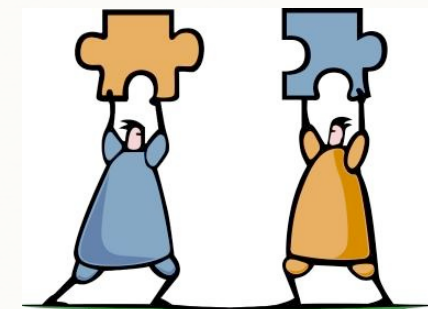
Enriqueta Ochoa. Psiquiatra. Unidad de Toxicomanías. Servicio de Psiquiatría. Hospital Ramón y Cajal. Madrid.

**"Psicosis por cocaína. Diferencias de género"**

Helen Dolengevich. Psiquiatra. Hospital Ramón y Cajal. Madrid.

**"Deterioro cognitivo y cocaína"**

Agustín Madoz-Gúrpide. Psiquiatra. Centro de Salud Mental de San Blas. Madrid.



Asociación Española  
de Patología Dual