

### 1.3. ENCUESTA ESTATAL SOBRE USO DE DROGAS EN ESTUDIANTES DE ENSEÑANZAS SECUNDARIAS (ESTUDES), 1994-2008

#### Introducción

En 2008 se ha realizado una nueva encuesta ESTUDES, enmarcada en la serie de encuestas que vienen desarrollándose en España de forma bienal desde 1994, con el objetivo de conocer la situación y las tendencias del consumo de drogas entre los estudiantes de 14-18 años que cursan Enseñanzas Secundarias. Estas encuestas han sido financiadas y promovidas por la Delegación del Gobierno para el Plan Nacional sobre Drogas (DGPNSD) y han contado con la colaboración de los Gobiernos de las Comunidades Autónomas (Planes Autonómicos sobre Drogas y Consejerías de Educación) y del Ministerio de Educación.

El objetivo general de las mismas es conocer la situación y las tendencias del consumo de drogas entre los participantes, con el fin último de obtener información útil para diseñar y evaluar políticas dirigidas a prevenir el consumo y los problemas de drogas, dirigidas sobre todo al medio familiar y/o escolar. Esta información complementa la obtenida con otras metodologías, como los indicadores de problemas de drogas (admisiones a tratamiento, urgencias hospitalarias o mortalidad relacionada con las drogas), la Encuesta Domiciliaria sobre Alcohol y Drogas en España (EDADES) o los indicadores de oferta y control de la oferta.

Aunque ha habido ligeros cambios en el cuestionario y en los procedimientos de obtención de datos a lo largo del período, la metodología ha sido bastante uniforme, por lo que los datos pueden utilizarse para observar tendencias temporales. Por otra parte, el cuestionario y la metodología utilizada son bastante similares a los utilizados en la Unión Europea y Estados Unidos, lo que posibilita las comparaciones internacionales.

#### Objetivos

El objetivo general de ESTUDES es conocer la situación y las tendencias del consumo de drogas entre los estudiantes de Enseñanza Secundaria, Bachillerato y Formación Profesional (Ciclos Formativos de Grado Medio), a nivel estatal y autonómico, con la finalidad de obtener información útil para diseñar y evaluar políticas para prevenir el consumo y los problemas de drogas, dirigidas sobre todo al medio familiar y/o escolar.

Los objetivos específicos de ESTUDES son los siguientes:

- a) Conocer la prevalencia de consumo de las distintas drogas psicoactivas.
- b) Conocer las características sociodemográficas más importantes de los consumidores.
- c) Conocer algunos patrones de consumo relevantes.
- d) Estimar las opiniones, conocimientos, percepciones y actitudes ante determinados aspectos relacionados con el abuso de drogas (disponibilidad percibida, riesgo percibido ante diversas conductas de consumo) y algunos factores relacionados con el consumo.
- e) Estimar el grado de exposición y receptividad de los estudiantes a determinadas intervenciones.

#### Metodología

##### ■ Población de referencia y marco muestral

La población de referencia son los estudiantes de 14 a 18 años que cursan Enseñanzas Secundarias en España. La proporción de jóvenes de 14-18 años que cursó este tipo de enseñanzas en España se situó en un 75%-82% en el período 1994-2008.

La base o marco muestral utilizado para seleccionar la muestra, fue la población matriculada en colegios o centros educativos con 3º y 4º de Enseñanza Secundaria Obligatoria (ESO), 1º y 2º de Bachillerato LOGSE y Ciclos Formativos de grado medio o equivalentes (Formación Profesional II) (Tabla 1.3.1). Este marco condiciona la distribución de la muestra por edad. De hecho quedan fuera de marco, varios grupos; por ejemplo, los estudiantes de 14-18 años que cursaban educación primaria o universitaria, los estudiantes de 14-18 años que no asistieron a clase el día y hora en que se aplicó el cuestionario (ausentes), los estudiantes de Enseñanzas de Régimen General incluidos en Programas de Garantía Social y a distancia, de Enseñanzas de Régimen Nocturno y de Enseñanzas de Régimen Especial. Es bastante probable que el sesgo introducido por el absentismo y por la proporción de jóvenes de 14-18 años fuera de marco haya permanecido relativamente constante a lo largo del tiempo, por lo que la repercusión de estos sesgos en las tendencias y cambios temporales de la prevalencia y patrones de consumo de drogas es seguramente pequeño.

No obstante, conviene tener en cuenta que en 2004 el trabajo de campo de ESTUDES se realizó en mayo y junio, mientras que el resto de los años se hizo en noviembre y diciembre, lo que ha podido influir en la frecuencia de salidas nocturnas, u otros factores relacionados con el uso de drogas, lo que deberá ser valorado a la hora de comparar los resultados. Por otra parte, los estudiantes de 18 años están subrepresentados en la muestra, por lo que conviene estratificar algunos resultados por edad.

#### ■ Muestra

Se ha utilizado un muestreo por conglomerados bietápico, seleccionando aleatoriamente colegios como unidades de primera etapa, y aulas como unidades de segunda etapa. Posteriormente, han sido incluidos en la muestra todos los estudiantes de las aulas seleccionadas, con el fin de simplificar el diseño muestral, así como la ejecución y análisis de la encuesta.

Los colegios se seleccionaron a partir de listados del Ministerio de Educación y de las Consejerías de Educación. Para ello, se estratificó previamente el marco muestral según comunidad autónoma (17 estratos, y a partir de 1996, 19 con Ceuta y Melilla) y titularidad jurídica (dos estratos, para colegios públicos y privados). A partir de 2000 todos los colegios de cada estrato tuvieron la misma probabilidad de estar en la muestra, independientemente de su tamaño. En la Tabla 1.3.2 figura la distribución de la muestra por comunidad autónoma, titularidad del centro y tipo de estudios.

Las aulas se seleccionaron una vez que los colegios habían entregado el listado de aulas o grupos de alumnos de los cursos de interés. La selección de aulas se hizo con probabilidad igual entre el conjunto de aulas del colegio. Por razones económicas se decidió seleccionar dos aulas en cada colegio.

En cada una de las encuestas, se estudió una muestra en torno a 20.000-31.000 estudiantes (30.183 en 2008), 800-1.600 aulas (1.568 en 2008) y 400-800 colegios (784 en 2008) (Tabla 1.3.3). Para garantizar una mínima precisión de las estimaciones por comunidad autónoma se estableció un número mínimo de encuestas válidas en cada una de ellas. Algunas CCAA financian ampliaciones de la muestra.

La proporción de alumnos matriculados que no acudieron a clase el día y hora de la encuesta (ausentes) se situó entre 9% y el 17,1% en las distintas encuestas. En 2008 fue de un 9,3%.

#### ■ Cuestionario y trabajo de campo

Se utiliza un cuestionario estandarizado y anónimo, parecido al de otras encuestas realizadas en Europa y Estados Unidos. Incluye preguntas sobre: características sociodemográficas, uso de drogas, percepción de riesgo sobre distintas conductas de consumo de drogas, aspectos relacionados con el ocio, disponibilidad percibida de las distintas drogas psicoactivas, algunos problemas sociales o de salud, información recibida sobre drogas, consumo de drogas por parte de amigos y compañeros, y actitud de los padres con respecto al consumo de drogas.

Tabla 1.3.1. Distribución de los estudiantes españoles de Enseñanzas Secundarias, según comunidad autónoma de residencia, según titularidad jurídica del colegio, y según tipo de estudios (números absolutos y porcentajes). España, 1994-2008.

CCAA	1994	1996	1998	2000	2002	2004	2006	2007-08
Andalucía	471.794 18,4	462.498 19,1	439.486 19,7	402.840 20,8	361.512 20,4	363.862 20,6	326.571 20,5	304.858 20,5
Aragón	69.699 2,7	64.548 2,7	58.208 2,6	49.597 2,6	45.599 2,6	44.849 2,5	40.860 2,6	38.581 2,6
Asturias	73.467 2,9	67.094 2,8	59.379 2,7	48.271 2,5	42.232 2,4	39.752 2,3	33.888 2,1	28.534 1,9
Baleares	39.271 1,5	37.441 1,5	36.613 1,6	34.923 1,8	34.408 1,9	34.804 2,0	31.333 2,0	30.164 2,0
Canarias	113.256 4,4	110.955 4,6	111.340 5,0	96.577 5,0	87.248 4,9	85.592 4,8	74.244 4,7	68.929 4,6
Cantabria	36.909 1,4	34.734 1,4	311.64 1,4	26.253 1,4	23.666 1,3	22.473 1,3	19.609 1,2	17.583 1,2
Castilla y León	160.256 6,3	151.635 6,2	137.270 6,2	117.058 6,0	105.092 5,9	102.177 5,8	89.776 5,6	78.471 5,3
Castilla-La Mancha	90.837 3,5	89.425 3,7	85.693 3,8	79.729 4,1	77.727 4,4	78.397 4,4	73.297 4,6	69.538 4,7
Cataluña	384.125 15,0	354.024 14,6	310.815 14,0	262.519 13,5	248.490 14,0	248.973 14,1	236.139 14,8	234.395 15,8
C. Valenciana	251.506 9,8	234.037 9,6	215.858 9,7	190.873 9,8	178.801 10,1	177.602 10,1	160.648 10,1	154.174 10,4
Extremadura	57.224 2,2	59.242 2,4	58.622 2,6	54.160 2,8	51.426 2,9	50.791 2,9	46.757 2,9	41.203 2,8
Galicia	182.834 7,1	176.703 7,3	163.396 7,3	134.929 7,0	113.916 6,4	112.125 6,4	94.564 5,9	82.464 5,5
Madrid	347.417 13,6	322.791 13,3	292.702 13,1	251.754 13,0	229.324 12,9	231.045 13,1	207.926 13,1	191.834 12,9
Murcia	73.929 2,9	71.706 3,0	66.423 3,0	60.005 3,1	55.246 3,1	56.305 3,2	51.755 3,3	49.721 3,3
Navarra	32.758 1,3	30.589 1,3	26.977 1,2	22.174 1,1	21.103 1,2	20.626 1,2	19.640 1,2	19.061 1,3
País Vasco	151.581 5,9	136.827 5,6	112.596 5,1	90.058 4,6	82.048 4,6	78.790 4,5	67.592 4,2	63.000 4,2
Rioja	17.809 0,7	16.224 0,7	14.249 0,6	11.940 0,6	10.928 0,6	10.723 0,6	9.755 0,6	9.080 0,6
Ceuta	3.379 0,1	3.565 0,1	3.724 0,2	3.611 0,2	3.303 0,2	3.433 0,2	2.797 0,2	2.680 0,2
Melilla	2.961 0,1	3.136 0,1	3.455 0,2	3.197 0,2	3.244 0,2	2.970 0,2	2.791 0,2	2.890 0,2
<b>Titularidad del colegio</b>								
Pública	1.911.828 74,7	1.769.080 72,9	1.626.084 73,0	1.362.588 70,2	1.225.988 69,1	1.241.521 70,3	1.093.906 68,80	1.004.590 67,55
Privada	649.184 25,3	658.094 27,1	601.886 27,0	577.880 29,8	549.325 30,9	5.237.68 29,7	496.036 31,20	482.570 32,45
<b>Tipo de estudios</b>								
ESO	237.115 9,3	515.206 21,2	886.542 39,8	953.021 49,1	935.678 52,7	937.280 53,1	891.860 56,09	845.306 56,84
Bachillerato	1.510.024 59,0	1.261.877 52,0	927.249 41,6	724.972 37,4	614.796 34,6	600.389 34,0	576.960 36,29	520.541 35,0
Formación Profesional	813.873 31,8	650.091 26,8	414.179 18,6	262.475 13,5	224.839 12,7	227.620 12,9	121.122 7,62	121.313 8,16
<b>Total</b>	2.561.012 100,0	2.427.174 100,0	2.227.970 100,0	1.940.468 100,0	1.775.313 100,0	1.765.289 100,0	1.589.942 100,0	1.487.160 100,0

Fuente: Ministerio de Educación.

Tabla 1.3.2. Distribución de los estudiantes de 14 a 18 años en la muestra de ESTUDES según comunidad autónoma de residencia, según titularidad jurídica del colegio y según tipo de estudios (números absolutos y porcentajes). España, 1996-2008.

CCAA		1996	1998	2000	2002	2004	2006	2008
Andalucía		2.075	1.976	2.372	2.552	2.464	2.750	6.143
		10,9	10,9	11,6	9,6	9,7	10,4	20,4
Aragón		941	775	671	2.185	1.757	1.764	785
		5,0	4,3	3,3	8,2	6,9	6,7	2,6
Asturias		875	765	661	744	584	1.737	627
		4,6	4,2	3,2	2,8	2,3	6,6	2,1
Balears		661	679	602	1.762	1.795	622	599
		3,5	3,8	2,9	6,6	7,0	2,4	2,0
Canarias		859	966	739	960	835	2.079	1.398
		4,5	5,3	3,6	3,6	3,3	7,9	4,6
Cantabria		575	722	1.244	1.169	1.478	1.376	352
		3,0	4,0	6,1	4,4	5,8	5,2	1,2
Castilla y León		1.120	1.093	919	1.140	983	1.107	1.697
		5,9	6,0	4,5	4,3	3,9	4,2	5,6
Castilla-La Mancha		982	943	1.749	2.501	860	984	1.359
		5,2	5,2	8,6	9,4	3,4	3,7	4,5
Cataluña		1.881	1.681	1.552	1.885	2.831	2.177	4.628
		9,9	9,3	7,6	7,1	11,1	8,2	15,3
C. Valenciana		1.466	1.395	2.287	1.685	1.362	1.657	3.119
		7,7	7,7	11,2	6,3	5,3	6,3	10,3
Extremadura		659	718	443	796	1.693	777	807
		3,5	4,0	2,2	3,0	6,6	2,9	2,7
Galicia		1.436	1.333	1.170	2.108	1.245	2.244	1.799
		7,6	7,4	5,7	7,9	4,9	8,5	6,0
Madrid		1.979	1.853	2.929	3.308	3.033	3.055	3.904
		10,4	10,2	14,3	12,4	11,9	11,5	12,9
Murcia		818	813	727	1.394	1.468	1.601	998
		4,3	4,5	3,6	5,2	5,8	6,1	3,3
Navarra		659	553	627	530	600	570	361
		3,5	3,1	3,1	2,0	2,4	2,2	1,2
País Vasco		1.104	1.021	852	806	990	884	1.316
		5,8	5,6	4,2	3,0	3,9	3,3	4,4
Rioja		651	570	462	457	975	525	190
		3,4	3,2	2,3	1,7	3,8	2,0	0,6
Ceuta		128	30	323	130	140	289	46
		0,7	0,2	1,6	0,5	0,5	1,1	0,2
Melilla		97	199	121	464	428	256	57
		0,5	1,1	0,6	1,7	1,7	1,0	0,2
Titularidad colegio	Pública	13.716	12.766	10.421	14.445	14.889	13.050	20.720
		72,3	70,6	51,0	54,4	58,3	49,3	68,6
	Privada	5.250	5.319	10.029	12.131	10.632	13.404	9.463
		27,7	29,4	49,0	45,6	41,7	50,7	31,4
Tipo de estudios	ESO	5.129	9.560	13.664	14.400	14.415	15.983	15.671
		27,0	52,9	66,8	54,2	56,5	60,4	51,9
	Bachillerato	10.495	7.312	5.869	10.733	9.468	8.468	10.348
		55,3	40,4	28,7	40,4	37,1	32,0	34,3
	FP/Ciclos formativos	3.342	1.213	917	1.443	1.638	2.003	4.164
		17,6	6,7	4,5	5,4	6,4	7,6	13,8
Total		18.966	18.085	20.450	26.576	25.521	26.454	30.183
		100,0	100,0	100,0	100,0	100,0	100,0	100,0

Fuente: DGPNSD. Observatorio Español sobre Drogas (OED). Encuesta Estatal sobre Uso de Drogas en Estudiantes de Enseñanzas Secundarias (ESTUDES).

Tabla 1.3.3. Distribución de las aulas y colegios incluidos en la muestra de la Encuesta Estatal sobre Abuso de Drogas en Enseñanzas Secundarias, según comunidad autónoma. España, 1994-2008.

CCAA	1994	1996	1998	2000	2002	2004	2006	2008
<b>Colegios</b>								
Andalucía	45	45	45	54	60	64	70	77
Aragón	19	18	18	17	35	32	33	49
Asturias	19	18	18	17	18	16	29	48
Baleares	12	12	13	15	32	32	15	41
Canarias	22	23	22	21	23	22	33	57
Cantabria	13	12	13	28	29	28	28	39
Castilla y León	18	19	27	25	30	27	32	35
Castilla-La Mancha	25	24	17	44	58	22	25	31
Cataluña	44	38	39	37	43	70	53	56
Comunidad Valenciana	33	33	33	56	37	35	40	46
Extremadura	16	14	16	10	19	31	19	25
Galicia	23	26	29	25	36	30	39	62
Madrid	40	37	40	66	75	71	71	85
Murcia	16	16	16	17	38	25	25	48
Navarra	13	13	15	15	14	14	13	16
País Vasco	26	24	27	21	22	26	28	30
Rioja	11	12	12	12	12	17	12	25
Ceuta	–	5*	1	5	3	5	7	7
Melilla	–	–	3	3	7	6	5	7
	395	389	404	488	591	573	577	784
<b>Aulas</b>								
Andalucía	92	92	90	108	119	128	139	154
Aragón	38	36	38	31	101	95	92	98
Asturias	42	36	36	30	35	32	84	96
Baleares	29	28	27	24	84	93	30	82
Canarias	44	46	44	41	46	44	98	114
Cantabria	28	28	28	48	58	84	81	78
Castilla y León	38	40	40	47	58	54	64	70
Castilla-La Mancha	54	55	55	69	116	44	50	62
Cataluña	88	78	78	74	87	140	103	112
Comunidad Valenciana	68	65	69	90	72	70	80	92
Extremadura	34	32	53	19	37	92	38	50
Galicia	56	55	33	43	102	60	116	124
Madrid	85	80	58	119	144	142	142	170
Murcia	34	36	79	29	72	74	75	96
Navarra	30	28	26	22	26	28	26	32
País Vasco	52	52	33	40	44	51	56	60
Rioja	25	29	29	20	22	50	24	50
Ceuta	–	10*	2	15	6	10	14	14
Melilla	–	–	8	6	22	24	10	14
	837	826	826	875	1.251	1.315	1.322	1568

\* Corresponden a Ceuta y Melilla

Fuente: DGPNSD. Observatorio Español sobre Drogas (OED). Encuesta Estatal sobre Uso de Drogas en Estudiantes de Enseñanzas Secundarias (ESTUDES).

El cuestionario utilizado entre 1994 y 2004 fue casi idéntico a lo largo del período. En 2006 se modificó bastante su formato para converger más hacia los cuestionarios internacionales, sin embargo tras las comprobaciones realizadas, se ha concluido que la comparabilidad en los aspectos esenciales (prevalencias y patrones de consumo, y disponibilidad percibida) no se ha resentido. Entre otras, en 2006 se introdujeron preguntas sobre consumo de GHB y sobre consumo de cocaína base y cocaína en polvo por separado, que no existían en cuestionarios anteriores.

Para tener en cuenta las peculiaridades lingüísticas de las distintas Comunidades Autónomas se han utilizado versiones del cuestionario en castellano, gallego, vasco, catalán y valenciano.

El cuestionario se cumplimenta por escrito (papel y lápiz) por todos los estudiantes de las aulas seleccionadas durante una clase normal (45-60 minutos), con la presencia del profesor, que se mantiene permanentemente en el estrado.

Salvo en 2004 que se hizo en primavera, el trabajo de campo de todas las encuestas se ha hecho en otoño (generalmente noviembre y diciembre), aunque algunos años ha habido que retrasar parte de la encuesta a febrero del año siguiente.

La colaboración de los colegios ha sido buena. En 2008 la proporción de centros sustituidos fue de 7,7%. Algunos de los motivos de las sustituciones fueron: por negarse a colaborar, por tratarse de centros en los que la mayoría de los alumnos de todos los grupos existentes eran mayores de 18 años, por encontrarse cerrados de forma definitiva o por inaccesibilidad debido al mal tiempo.

Por otra parte, el grado de colaboración de los directores, jefes de estudios y docentes de los centros fue excelente en todas las encuestas. La proporción de estudiantes que se negó cumplimentar el cuestionario fue irrelevante, así como los cuestionarios eliminados por estar en blanco.

En el periodo 1994-1998 la selección de la muestra y el trabajo de campo fueron realizados por la empresa CUANTER, SA y desde 2000 a 2008 por IPD, SA.

## ■ Análisis

Se han ponderado los resultados por comunidad autónoma, titularidad del centro (público/privado) y tipo de estudios (ESO, Bachillerato, Formación Profesional/Ciclos Formativos), para corregir la desproporción de la muestra con respecto al universo. La información sobre la distribución del universo según las tres variables de ponderación se obtuvo del Ministerio de Educación.

Hay que resaltar que la muestra está diseñada para obtener resultados con una precisión aceptable sobre las prevalencias de consumo de drogas en el conjunto de España, pero no en las CCAA. Por lo tanto, salvo en el caso del alcohol, el tabaco y el cannabis, las prevalencias estimadas para las CCAA tienen unos intervalos de confianza demasiado amplios, sobre todo en las comunidades con menos población, lo que significa que están muy afectadas por el azar y al representar las series temporales pueden generar dientes de sierra y líneas de tendencia engañosas. Por esta razón, en este informe sólo se incluyen cifras por CCAA para las tres drogas mencionadas.

## Resultados

### ■ Extensión del consumo de drogas

Al igual que en años anteriores, en 2008 las drogas más consumidas por los estudiantes de Enseñanzas Secundarias de 14 a 18 años han sido el alcohol, el tabaco, el cannabis y los tranquilizantes o pastillas para dormir. Un 81,2% había tomado bebidas alcohólicas alguna vez en la vida, un 44,6% tabaco, un 35,2% cannabis y un 17,3% tranquilizantes o pastillas para dormir. La proporción de consumidores actuales de estas sustancias, es decir, aquellos que las han consumido alguna vez en los 30 días previos a la encuesta, fue de 58,5%, 32,4%, 20,1% y 5,1% respectivamente.

El uso del resto de sustancias (cocaína, éxtasis, alucinógenos, anfetaminas, inhalables volátiles, heroína, etc.) estaba menos extendido, situándose la prevalencia del consumo alguna vez en la vida entre el 1% y el 6% y la prevalencia en los últimos 30 días entre el 0,5% y el 2% (Tabla 1.3.4).

Si se comparan estos resultados con los de las encuestas precedentes, se observa una reducción importante del consumo de cocaína y éxtasis, un descenso ligero del consumo de inhalables volátiles, una estabilización del consumo de alcohol, tabaco, cannabis, anfetaminas, alucinógenos, heroína, y un aumento importante del consumo de tranquilizantes o pastillas para dormir (Tabla 1.3.4).

Tabla 1.3.4 Evolución de las prevalencias de consumo de sustancias psicoactivas entre los estudiantes de Enseñanzas Secundarias de 14-18 años (porcentajes). España 1994-2008.

	1994	1996	1998	2000	2002	2004	2006	2008
<b>Prevalencia de consumo alguna vez en la vida</b>								
Tabaco	60,6	64,4	63,4	61,8	59,8	60,4	46,1	44,6
Alcohol	84,1	84,2	86,0	78,0	76,6	82,0	79,6	81,2
Tranquilizantes*							12,6	17,3
Tranquilizantes sin**	6,1	6,1	6,4	6,9	6,5	7,0	7,6	9,4
Cannabis	20,9	26,4	29,5	33,2	37,5	42,7	36,2	35,2
Éxtasis	3,6	5,5	3,6	6,2	6,4	5,0	3,3	2,7
Alucinógenos	5,1	6,8	5,5	5,8	4,4	4,7	4,1	4,1
Anfetaminas	4,2	5,3	4,3	4,5	5,5	4,8	3,4	3,6
Cocaína	2,5	3,4	5,4	6,5	7,7	9,0	5,7	5,1
Heroína	0,5	0,5	0,9	0,6	0,5	0,7	1,0	0,9
Inhalables volátiles	3,1	3,3	4,2	4,3	3,7	4,1	3,0	2,7
GHB								1,1
<b>Prevalencia de consumo en los 12 últimos meses</b>								
Tabaco							34,0	38,1
Alcohol	82,7	82,4	83,8	77,3	75,6	81,0	74,9	72,9
Tranquilizantes*							7,4	10,1
Tranquilizantes sin**	4,4	4,5	4,7	5,0	4,5	4,7	4,8	5,7
Cannabis	18,2	23,4	25,7	28,8	32,8	36,6	29,8	30,5
Éxtasis	3,2	4,1	2,5	5,2	4,3	2,6	2,4	1,9
Alucinógenos	4,4	5,6	4,0	4,2	3,2	3,1	2,8	2,7
Anfetaminas	3,5	4,4	3,4	3,5	4,1	3,3	2,6	2,5
Cocaína	1,8	2,7	4,5	4,8	6,2	7,2	4,1	3,6
Heroína	0,3	0,4	0,6	0,4	0,3	0,4	0,8	0,7
Inhalables volátiles	1,9	2,0	2,6	2,5	2,2	2,2	1,8	1,6
GHB								0,8
<b>Prevalencia de consumo en los últimos 30 días</b>								
Tabaco	31,1	32,5	31,9	32,1	29,4	37,4	27,8	32,4
Alcohol	75,1	66,7	68,1	60,2	56,0	65,6	58,0	58,5
Tranquilizantes*							3,6	5,1
Tranquilizantes sin**	2,6	2,2	2,3	2,5	2,4	2,4	2,4	2,9
Cannabis	12,4	15,7	17,2	20,8	22,5	25,1	20,1	20,1
Éxtasis	2,1	2,3	1,6	2,8	1,9	1,5	1,4	1,1
Alucinógenos	2,6	2,8	2,0	2,0	1,2	1,5	1,3	1,2
Anfetaminas	2,3	2,6	2,0	2,0	2,0	1,8	1,4	1,2
Cocaína	1,1	1,6	2,5	2,5	3,2	3,8	2,3	2,0
Heroína	0,2	0,3	0,4	0,3	0,2	0,4	0,5	0,6
Inhalables volátiles	1,1	1,2	1,8	1,5	1,1	1,1	1,1	0,9
GHB								0,5
<b>Prevalencia de consumo diario de tabaco en los últimos 30 días</b>								
	21,6	23,7	23,1	23,0	21,0	21,5	14,8	14,8

\* Tranquilizantes o pastillas para dormir.

\*\* Tranquilizantes o pastillas para dormir sin receta.

Fuente: DGPNSD. Observatorio Español sobre Drogas (OED). Encuesta Estatal sobre Uso de Drogas en Estudiantes de Enseñanzas Secundarias (ESTUDES).

### ■ Edad media de inicio en el consumo

Los estudiantes de Enseñanzas Secundarias de 14 a 18 años comienzan a consumir drogas a una edad temprana. En 2008 las sustancias que se empezaban a consumir más tempranamente eran el tabaco, el alcohol y los inhalables volátiles (en este caso por una minoría) y cuyas edades medias de inicio se situaron entre los 13 y los 14 años. Le siguen la heroína, los tranquilizantes o pastillas para dormir y el cannabis (14,3, 14,3 y 14,6 años, respectivamente). El éxtasis, la cocaína, los alucinógenos y las anfetaminas fueron las sustancias que se empezaron a consumir a una edad más tardía (15,2 15,3, 15,4 y 15,4 años, respectivamente). No se observaron variaciones importantes de la edad de inicio por sexo ni con respecto a años anteriores, si bien en 2008 para hipnosedantes, heroína y cocaína se ha adelantado algo, y para tabaco y consumo semanal de alcohol se ha retrasado (Tabla 1.3.5).

### ■ Diferencias intersexuales en el consumo de drogas

La extensión del consumo de drogas en los estudiantes de 14 a 18 años varía mucho según el sexo. Los chicos consumen en mayor proporción que las chicas todas las drogas ilegales, mientras que con el tabaco y los tranquilizantes o pastillas para dormir sucede lo contrario. Para las bebidas alcohólicas la prevalencia era similar en ambos sexos. No obstante, la prevalencia de consumo intensivo de tabaco o alcohol era mayor en los varones que en las mujeres.

En el caso de las drogas ilegales, se observa que las diferencias en las prevalencias por sexo son más acusadas a medida que el consumo es más frecuente o intensivo. De hecho, en general, el cociente entre la prevalencia de los hombres y de las mujeres es algo mayor para el consumo en los últimos 30 días que para el consumo alguna vez en la vida, fenómeno que ya se había observado en encuestas precedentes (Tabla 1.3.6).

Tabla 1.3.5. Evolución de la edad media de inicio en el consumo de sustancias psicoactivas entre los estudiantes de Enseñanzas Secundarias de 14-18 años (años). España, 1994-2008.

	1994	1996	1998	2000	2002	2004	2006	2008
Tabaco	13,9	13,3	13,2	13,1	13,1	13,2	13,1	13,3
Tabaco (consumo diario)	–	14,6	14,5	14,4	14,4	14,5	14,2	15,1
Alcohol	13,5	13,7	13,8	13,6	13,6	13,7	13,8	13,7
Alcohol (consumo semanal)	–	15,0	15,0	14,9	15,0	15,1	15,0	15,6
Tranquilizantes o pastillas para dormir sin receta	14,1	14,5	14,8	14,5	14,6	14,8	14,4	14,3
Cannabis	15,1	15,1	15,0	14,9	14,7	14,7	14,6	14,6
Cocaína	15,6	15,9	15,8	15,8	15,7	15,8	15,4	15,3
Heroína	14,3	14,7	14,4	15,4	14,9	14,4	14,7	14,3
Anfetaminas	15,5	15,7	15,6	15,6	15,6	15,7	15,6	15,4
Alucinógenos	15,4	15,6	15,4	15,5	15,5	15,8	15,5	15,4
Inhalables volátiles	13,3	13,6	13,4	13,9	14,3	14,0	13,6	13,8
Éxtasis	15,6	15,7	15,5	15,7	15,4	15,6	15,5	15,2

Fuente: DGPNSD. Observatorio Español sobre Drogas (OED). Encuesta Estatal sobre Uso de Drogas en Estudiantes de Enseñanzas Secundarias (ESTUDES).



Tabla 1.3.6. Evolución de las prevalencias de consumo de sustancias psicoactivas entre los estudiantes de Enseñanzas Secundarias de 14-18 años, según sexo (porcentajes). España, 1994-2008.

	1994		1996		1998		2000		2002		2004		2006		2008		
	H	M	H	M	H	M	H	M	H	M	H	M	H	M	H	M	
<b>Consumo alguna vez en la vida</b>																	
Tabaco	56,6	65,1	58,9	69,4	57,4	68,5	57,1	66,7	54,6	64,7	56,6	64,1	42,0	49,8	42,2	47,0	
Alcohol	84,3	84,0	84,3	84,1	85,5	86,4	78,2	77,9	75,9	77,2	81,5	82,5	78,4	80,7	80,8	81,7	
Tranquilizantes*															14,2	20,4	
Tranquilizantes sin**	4,8	7,4	4,5	7,6	4,4	8,2	5,2	8,6	5,0	7,9	5,8	8,1	5,8	9,2	7,7	11,0	
Cannabis	23,8	18,0	28,8	24,2	31,6	27,6	36,2	30,1	40,6	34,6	45,3	40,2	38,0	34,6	37,8	32,8	
Éxtasis	4,7	2,5	6,1	4,8	4,0	3,2	7,6	4,8	7,0	5,8	6,0	3,9	4,2	2,5	3,5	2,0	
Alucinógenos	6,7	3,6	8,0	5,6	6,1	5,0	7,2	4,4	5,6	3,4	6,2	3,3	5,7	2,7	5,6	2,6	
Anfetaminas	5,3	3,1	6,6	4,1	5,5	3,2	5,7	3,3	6,2	4,9	6,0	3,6	4,2	2,7	4,5	2,7	
Cocaína	3,1	1,9	4,0	2,8	6,5	4,4	8,4	4,5	9,0	6,4	11,3	6,8	6,8	4,7	6,3	3,8	
Heroína	0,7	0,3	0,8	0,3	1,2	0,7	0,8	0,3	0,6	0,5	1,1	0,3	1,5	0,5	1,4	0,4	
I.Volátiles	4,1	2,1	4,2	2,5	5,1	3,4	5,7	3,0	4,8	2,7	5,2	2,9	4,1	2,0	3,6	1,8	
GHB															1,6	0,7	
<b>Consumo en los 12 últimos meses</b>																	
Tabaco																36,0	40,1
Alcohol	82,8	82,7	82,3	82,5	83,0	84,5	77,3	77,3	74,9	76,3	80,6	81,5	73,4	76,3	71,5	74,2	
Tranquilizantes*	3,2	5,6	3,2	5,8	3,3	5,9	3,5	6,6	3,2	5,7	4,0	5,5	3,7	5,8	8,1	12,1	
Tranquilizantes sin**															4,6	6,8	
Cannabis	21,2	15,2	25,9	21,1	28,2	23,5	32,2	25,2	36,2	29,8	39,4	33,7	31,6	28,2	33,5	27,5	
Éxtasis	4,2	2,2	4,8	3,5	2,9	2,1	6,4	3,9	4,7	3,8	3,3	1,9	3,3	1,6	2,6	1,3	
Alucinógenos	5,7	3,1	6,9	4,5	4,8	3,2	5,5	2,9	4,4	2,0	4,4	1,8	4,1	1,6	3,9	1,7	
Anfetaminas	4,4	2,5	5,5	3,4	4,5	2,5	4,6	2,4	4,8	3,4	4,3	2,3	3,3	2,0	3,2	1,8	
Cocaína	2,3	1,2	3,3	2,2	5,4	3,6	6,4	3,1	7,5	5,1	9,4	5,1	5,2	3,1	4,9	2,4	
Heroína	0,5	0,2	0,6	0,2	0,8	0,5	0,7	0,1	0,4	0,2	0,8	0,1	1,2	0,3	1,1	0,4	
I.Volátiles	2,5	1,3	2,4	1,7	3,3	2,0	3,3	1,8	3,0	1,5	3,0	1,4	2,6	1,1	2,3	1,0	
GHB															1,2	0,4	
<b>Consumo en los últimos 30 días</b>																	
Tabaco	26,0	36,3	26,2	38,1	25,5	37,6	27,3	37,1	25,0	33,4	32,9	41,9	24,8	30,6	30,9	33,8	
Alcohol	75,3	74,9	66,8	66,7	67,5	68,5	60,4	59,9	56,7	55,4	65,5	65,7	58,1	58,0	57,7	59,4	
Tranquilizantes*															4,0	6,1	
Tranquilizantes sin**	1,9	3,3	1,5	2,9	1,5	3,0	1,7	3,4	1,7	3,1	1,8	3,0	2,0	2,8	2,4	3,3	
Cannabis	15,1	9,8	18,4	13,2	20,3	14,5	24,5	16,9	28,5	19,6	28,3	22,0	22,3	18,0	23,0	17,2	
Éxtasis	2,9	1,4	2,8	1,9	1,9	1,3	3,8	1,7	2,1	1,6	1,9	1,0	2,1	0,7	1,5	0,6	
Alucinógenos	3,6	1,7	3,8	1,9	2,6	1,5	2,6	1,3	1,8	0,7	2,3	0,7	2,0	0,7	1,7	0,7	
Anfetaminas	2,9	1,6	3,2	2,0	2,7	1,5	2,6	1,4	2,5	1,5	2,7	1,0	2,0	1,0	1,5	0,8	
Cocaína	1,4	0,7	2,1	1,2	3,2	1,8	3,4	1,5	3,7	2,8	5,1	2,6	3,1	1,6	2,7	1,2	
Heroína	0,4	0,1	0,4	0,1	0,6	0,2	0,5	0,1	0,3	0,2	0,7	0,1	0,9	0,2	0,8	0,3	
I.Volátiles	1,5	0,8	1,5	1,0	2,2	1,5	1,8	1,1	1,5	0,8	1,6	0,7	1,7	0,6	1,4	0,5	
GHB															0,8	0,3	

\* Tranquilizantes o pastillas para dormir.

\*\* Tranquilizantes o pastillas para dormir sin receta.

Fuente: DGPNSD. Observatorio Español sobre Drogas (OED). Encuesta Estatal sobre Uso de Drogas en Estudiantes de Enseñanzas Secundarias (ESTUDES).

## ■ Diferencias en el consumo por edad

La edad es la variable que más influencia la extensión del consumo de drogas en los estudiantes. La proporción de consumidores aumenta progresivamente con la edad, de forma que el consumo alcanza su máximo a los 17 y 18 años.

Los mayores incrementos en la extensión del consumo de alcohol, tabaco y cannabis se producen entre los 14 y los 15 años, mientras que para la cocaína, por ejemplo, se produce entre los 17 y los 18 años. Ello, como es lógico, tiene que ver con la edad en que se comienza a consumir, muy posterior en el caso de la cocaína (Tabla 1.3.7).

Tabla 1.3.7. Prevalencias de consumo de sustancias psicoactivas entre los estudiantes de Enseñanzas Secundarias de 14-18 años, según edad (porcentajes). España, 2008.

Edad (años)	14	15	16	17	18
<b>Consumo alguna vez en la vida</b>					
Tabaco	28,4	40,6	47,5	54,2	60,4
Alcohol	62,6	78,7	86,2	90,5	92,3
Tranquilizantes o pastillas para dormir	14,1	15,2	17,5	20,3	22,5
Tranquilizantes... sin receta médica	7,1	8,3	10,2	10,5	12,5
Cannabis	16,4	29,2	37,8	48,0	55,2
Éxtasis	1,3	2,1	2,6	3,6	5,8
Alucinógenos	2,0	2,9	3,9	5,7	8,9
Anfetaminas	1,1	2,0	3,9	5,4	8,7
Cocaína	2,0	3,8	4,9	6,6	12,5
Heroína	1,0	0,9	1,0	0,9	0,5
Inhalables volátiles	1,8	2,2	2,4	3,7	4,9
GHB	0,9	0,9	1,2	1,1	2,0
<b>Consumo en los últimos 12 meses</b>					
Tabaco	23,0	34,5	40,7	47,1	52,1
Alcohol	53,1	69,6	77,6	84,1	84,2
Tranquilizantes o pastillas para dormir	7,3	8,7	10,9	11,9	13,9
Tranquilizantes... sin receta médica	4,1	4,8	6,7	6,3	7,4
Cannabis	14,4	25,8	33,6	39,9	46,9
Éxtasis	0,9	1,5	1,7	2,7	4,4
Alucinógenos	1,2	2,0	2,8	4,0	5,0
Anfetaminas	0,8	1,5	2,6	4,0	5,5
Cocaína	1,4	2,6	3,6	4,9	8,7
Heroína	0,6	0,7	0,8	0,7	0,6
Inhalables volátiles	1,1	1,5	1,4	2,3	2,4
GHB	0,6	0,7	0,9	0,8	1,5
<b>Consumo en los últimos 30 días</b>					
Tabaco	18,2	28,8	34,1	40,7	48,3
Alcohol	36,2	52,9	63,8	71,9	75,1
Tranquilizantes o pastillas para dormir	3,6	4,5	5,6	5,4	7,7
Tranquilizantes... sin receta médica	2,0	2,7	3,4	2,8	3,9
Cannabis	8,5	16,9	22,1	27,3	31,1
Éxtasis	0,6	1,0	0,9	1,4	1,8
Alucinógenos	0,9	0,9	1,2	1,5	1,8
Anfetaminas	0,5	0,8	1,1	1,6	2,8
Cocaína	0,9	1,7	1,8	2,4	4,5
Heroína	0,5	0,6	0,6	0,6	0,3
Inhalables volátiles	0,7	0,8	1,0	1,2	1,1
GHB	0,5	0,5	0,6	0,5	0,6

Fuente: DGPNSD. Observatorio Español sobre Drogas (OED). Encuesta Estatal sobre Uso de Drogas en Estudiantes de Enseñanzas Secundarias (ESTUDES).

Si se comparan las prevalencias de consumo reciente o actual (últimos 12 meses y últimos 30 días) por edad con las de 2006 se puede observar que:

- el consumo de tabaco y tranquilizantes o pastillas para dormir ha aumentado en todos los grupos de edad,
- el consumo de alcohol ha disminuido en los de 16-18 años, pero no en los de 14-15 años,
- el consumo del resto de las sustancias ha tendido a disminuir en todas las edades, excepto entre los de 14 años. De hecho, en este último grupo de edad aumenta el consumo de todas las drogas.

### ■ Diferencias en el consumo de drogas por comunidad autónoma

Como se indicó, ESTUDES no está diseñada para obtener estimaciones de las prevalencias de consumo de las drogas menos extendidas con una precisión aceptable para áreas pequeñas. Sin embargo, sí permite sacar algunas conclusiones sobre las diferencias interautonómicas con respecto al consumo de tabaco, alcohol o cannabis.

En 2008 se observan diferencias interautonómicas importantes en la proporción de estudiantes de Enseñanzas Secundarias de 14-18 años que fumaban tabaco diariamente, variando las cifras entre 1,8% en Melilla y 23,1% en Aragón (14,8% para el conjunto de España). La mayoría de las comunidades se situaban entre el 10% y el 20%. Aragón, País Vasco y Castilla-La Mancha tienen una proporción superior a la media estatal, y Melilla, Ceuta y Canarias inferior (Tabla 1.3.8).

También se aprecian ciertas diferencias con respecto a la proporción de estudiantes que habían tomado bebidas alcohólicas alguna vez en los últimos 30 días, variando las cifras entre 19,6% en Melilla y 71,5% en Castilla y León (58,5% en el conjunto de España).

La mayoría de las comunidades, no obstante, se situaban entre el 50% y el 70%. Las comunidades con una proporción de bebedores significativamente superior a la estatal fueron: Castilla y León, Aragón, Navarra, Asturias y País Vasco, y las comunidades con una proporción inferior: Ceuta, Melilla y Canarias (Tabla 1.3.9).

La prevalencia de borracheras en los últimos 30 días varía entre el 7% en Melilla y el 44,1% en Aragón (29,1% en el conjunto de España). Las comunidades con mayor prevalencia fueron Aragón, Cantabria, Castilla y León, Navarra y País Vasco, y las comunidades con menor prevalencia Melilla, Ceuta, Canarias y Baleares (Tabla 1.3.10).

También se aprecian diferencias con respecto a la proporción de estudiantes que han consumido cannabis alguna vez en los últimos 30 días, variando las cifras entre un 1,8% en Melilla y 33,0% en País Vasco (20,1% en el conjunto de España). La mayoría de las comunidades, no obstante, se sitúan entre el 10% y el 25%.

Las comunidades con una mayor proporción de consumidores de cannabis fueron: País Vasco, Aragón, Navarra, Comunidad Valenciana y Cantabria, y aquéllas con menor proporción, Ceuta, Melilla, Canarias, Extremadura, Andalucía, Asturias, Galicia y Castilla y León (Tabla 1.3.11).

Tabla 1.3.8. Prevalencias de consumo de tabaco entre estudiantes de Enseñanzas Secundarias de 14-18 años, según comunidad autónoma (y límites de confianza al 95%). España, 2008.

CCAA	N	Alguna vez en la vida			Últimos 12 meses			Últimos 30 días			A diario en los últimos 30 días		
		Est puntual %	LC 95% inf.	LC 95% sup.	Est puntual %	LC 95% inf.	LC 95% sup.	Est puntual %	LC 95% inf.	LC 95% sup.	Est puntual %	LC 95% inf.	LC 95% sup.
Andalucía	6.143	42,4	41,1	43,6	35,4	34,2	36,6	29,9	28,8	31,1	13,4	12,5	14,3
Aragón	785	53,1	49,6	56,6	47,9	44,4	51,4	41,0	37,5	44,4	23,1	20,2	26,0
Asturias	627	43,7	39,8	47,6	37,7	33,9	41,5	30,8	27,2	34,4	13,2	10,6	15,8
Baleares	599	42,5	38,5	46,4	35,8	31,9	39,6	28,7	25,1	32,3	10,2	7,8	12,6
Canarias	1.398	28,8	26,4	31,1	21,5	19,3	23,6	15,8	13,9	17,7	5,2	4,0	6,4
Cantabria	352	46,0	40,8	51,2	39,9	34,8	45,1	36,3	31,2	41,3	14,8	11,1	18,5
C.-La Mancha	1.359	44,3	41,6	46,9	37,9	35,3	40,5	33,0	30,5	35,5	18,3	16,2	20,4
C. y León	1.697	47,2	44,9	49,6	41,5	39,1	43,8	37,1	34,8	39,4	16,4	14,6	18,2
Cataluña	4.628	51,0	49,5	52,4	43,3	41,9	44,8	37,3	35,9	38,7	15,8	14,7	16,9
C. Valenciana	3.119	45,8	44,0	47,5	39,6	37,9	41,3	31,7	30,1	33,3	14,7	13,5	15,9
Extremadura	807	41,4	38,0	44,8	36,3	33,0	39,6	33,1	29,9	36,4	16,0	13,5	18,5
Galicia	1.799	43,2	40,9	45,5	36,6	34,4	38,9	31,1	29,0	33,2	15,2	13,5	16,9
Madrid	3.904	44,1	42,5	45,6	38,0	36,5	39,5	32,8	31,3	34,3	14,5	13,4	15,6
Murcia	998	43,7	40,6	46,8	38,0	35,0	41,0	31,8	28,9	34,7	15,7	13,4	18,0
Navarra	361	43,5	38,4	48,6	38,8	33,8	43,8	32,4	27,6	37,2	15,8	12,0	19,6
País Vasco	1.316	49,6	46,9	52,3	42,9	40,2	45,6	37,2	34,6	39,8	20,1	17,9	22,3
La Rioja	190	42,6	35,6	49,7	37,0	30,2	43,9	32,6	26,0	39,3	14,8	9,8	19,8
Ceuta	46	17,8	6,6	28,9	15,6	5,0	26,1	11,1	2,0	20,3	4,4	0,0	10,3
Melilla	57	15,8	6,3	25,3	8,9	1,5	16,4	7,1	0,4	13,9	1,8	0,0	5,3
Total	30.183	44,6	44,1	45,2	38,1	37,6	38,7	32,4	31,8	32,9	14,8	14,4	15,2

Se considera que una comunidad autónoma tiene una prevalencia de consumo inferior al conjunto nacional cuando la estimación puntual de la prevalencia en esa comunidad lo es y además los intervalos de confianza al 95% del conjunto nacional y de esa comunidad no se solapan.

Tienen una prevalencia de consumo alguna vez en la vida superior al conjunto nacional Aragón, Cataluña, País Vasco y Castilla y León, e inferior Ceuta, Melilla, Canarias y Extremadura.

Tienen una prevalencia de consumo en los últimos 12 meses superior al conjunto nacional Aragón, Cataluña y País Vasco, e inferior Ceuta, Melilla y Canarias.

Tienen una prevalencia de consumo en los últimos 30 días superior al conjunto nacional Aragón, Cataluña y País Vasco, e inferior Ceuta, Melilla y Canarias.

Tienen una prevalencia de consumo diario en los últimos 30 días superior al conjunto nacional Aragón, País Vasco y Castilla la Mancha, e inferior Ceuta, Melilla y Canarias.

Fuente: DGPNSD. Observatorio Español sobre Drogas (OED). Encuesta Estatal sobre Uso de Drogas en Estudiantes de Enseñanzas Secundarias (ESTUDES).

Tabla 1.3.9. Prevalencias de consumo de alcohol entre estudiantes de Enseñanzas Secundarias de 14-18 años (y límites de confianza al 95%), según comunidad autónoma. España, 2008.

CCAA	N	Alguna vez en la vida			Últimos 12 meses			Últimos 30 días		
		Est puntual %	LC 95% inf.	LC 95% sup.	Est puntual %	LC 95% inf.	LC 95% sup.	Est puntual %	LC 95% inf.	LC 95% sup.
Andalucía	6.143	80,9	80,0	81,9	71,8	70,6	72,9	56,4	55,2	57,6
Aragón	785	84,7	82,2	87,2	79,9	77,1	82,7	70,2	67,0	73,4
Asturias	627	83,6	80,7	86,5	77,0	73,7	80,3	68,1	64,5	71,7
Baleares	599	80,3	77,1	83,5	71,2	67,6	74,9	54,1	50,1	58,1
Canarias	1.398	76,0	73,7	78,2	66,4	63,9	68,9	45,5	42,9	48,1
Cantabria	352	84,4	80,6	88,2	76,2	71,8	80,6	66,2	61,3	71,1
C. La Mancha	1.359	82,8	80,8	84,8	75,3	73,0	77,6	63,6	61,0	66,2
C. y León	1.697	87,2	85,6	88,8	82,8	81,0	84,6	71,5	69,4	73,6
Cataluña	4.628	80,0	78,9	81,2	70,1	68,8	71,5	55,1	53,7	56,5
C. Valenciana	3.119	84,4	83,2	85,7	76,9	75,4	78,3	65	63,3	66,7
Extremadura	807	80,5	77,8	83,3	72,0	68,9	75,1	59,4	56,0	62,8
Galicia	1.799	78,5	76,6	80,4	70,5	68,4	72,6	55,6	53,3	57,9
Madrid	3.904	77,8	76,5	79,1	68,7	67,3	70,2	52,1	50,5	53,7
Murcia	998	81,4	78,9	83,8	73,0	70,3	75,8	59,7	56,7	62,7
Navarra	361	87,8	84,4	91,2	83,1	79,2	87,0	70,1	65,4	74,8
País Vasco	1.316	87,6	85,8	89,4	79,3	77,1	81,5	66,4	63,8	69,0
Rioja	190	83,6	78,3	88,9	76,8	70,8	82,8	64,7	57,9	71,5
Ceuta	46	44,4	30,0	58,9	41,3	27,0	55,7	28,3	15,3	41,3
Melilla	57	33,9	21,6	46,3	28,1	16,3	39,8	19,6	9,3	29,9
Total	30.183	81,2	80,8	81,7	72,9	72,4	73,4	58,5	57,9	59,1

Se considera que una comunidad autónoma tiene una prevalencia de consumo inferior al conjunto nacional cuando la estimación puntual de la prevalencia en esa comunidad lo es y además los intervalos de confianza al 95% del conjunto nacional y de esa comunidad no se solapan.

En estas circunstancias tienen una prevalencia de consumo alguna vez en la vida superior al conjunto nacional País vasco, Navarra y Castilla y León, e inferior Ceuta, Melilla, Canarias, Madrid y Galicia.

Tienen una prevalencia de consumo en los últimos 12 meses superior al conjunto nacional Navarra, Castilla y León, Aragón, País vasco, Asturias y Comunidad valenciana e inferior las Ceuta, Melilla, Canarias, Madrid, Cataluña y Galicia.

Tienen una prevalencia de consumo en los últimos 30 días superior al conjunto Castilla y León, Aragón, Navarra, Asturias, País Vasco y Cantabria, e inferior Ceuta, Melilla, Canarias, Madrid, Baleares, Cataluña y Galicia.

Fuente: DGPNSD. Observatorio Español sobre Drogas (OED). Encuesta Estatal sobre Uso de Drogas en Estudiantes de Enseñanzas Secundarias (ESTUDES).

Tabla 1.3.10. Prevalencia de borracheras entre estudiantes de Enseñanzas Secundarias de 14-18 años (y límites de confianza al 95%), según comunidad autónoma. España, 2008.

CCAA	N	Alguna vez en la vida			Últimos 12 meses			Últimos 30 días		
		Est puntual %	LC 95% inf.	LC 95% sup.	Est puntual %	LC 95% inf.	LC 95% sup.	Est puntual %	LC 95% inf.	LC 95% sup.
Andalucía	6.143	50,8	49,5	52,0	40,7	39,5	42,0	24,0	22,9	25,1
Aragón	785	67,1	63,8	70,4	60,5	57,1	63,9	44,1	40,6	47,6
Asturias	627	57,2	53,3	61,1	50,4	46,5	54,3	31,2	27,6	34,8
Baleares	599	58,0	54,1	62,0	47,3	43,3	51,3	25,3	21,8	28,8
Canarias	1.398	45,4	42,7	48,0	36,0	33,5	38,5	19,5	17,4	21,6
Cantabria	352	60,2	55,1	65,3	53,0	47,8	58,2	40,6	35,5	45,7
C. La Mancha	1.359	58,9	56,3	61,5	51,8	49,1	54,4	34,4	31,9	36,9
C. y León	1.697	66,8	64,6	69,0	58,1	55,7	60,4	39,6	37,3	41,9
Cataluña	4.628	56,6	55,2	58,1	47,7	46,3	49,1	28,9	27,6	30,2
C. Valenciana	3.119	62,4	60,7	64,1	51,8	50,0	53,5	31,8	30,2	33,4
Extremadura	807	53,0	49,5	56,4	43,9	40,5	47,3	27,8	24,7	30,9
Galicia	1.799	51,6	49,3	53,9	43,6	41,3	45,9	25,7	23,7	27,7
Madrid	3.904	54,2	52,6	55,7	45,4	43,9	47,0	27,8	26,4	29,2
Murcia	998	54,0	50,9	57,1	45,2	42,1	48,3	27,9	25,1	30,7
Navarra	361	67,0	62,2	71,9	60,0	54,9	65,1	35,7	30,8	40,6
País Vasco	1.316	65,6	63,0	68,1	55,2	52,5	57,9	35,8	33,2	38,4
Rioja	190	63,5	56,6	70,3	55,3	48,2	62,3	34,9	28,1	41,7
Ceuta	46	24,4	11,9	37,0	22,2	10,1	34,3	13,3	3,5	23,1
Melilla	57	16,1	6,5	25,7	12,5	3,9	21,1	7,0	0,4	13,6
Total	30.183	56,2	55,6	56,7	47,1	46,5	47,6	29,1	28,6	29,6

Se considera que una comunidad autónoma tiene una prevalencia de consumo inferior al conjunto nacional cuando la estimación puntual de la prevalencia en esa comunidad lo es y además los intervalos de confianza al 95% del conjunto nacional y de esa comunidad no se solapan.

En estas circunstancias tienen una prevalencia de borracheras alguna vez en la vida superior al conjunto nacional Aragón, Navarra, Castilla y León, País Vasco, La Rioja y Comunidad Valenciana, e inferior Ceuta, Melilla, Canarias, Andalucía, Galicia, Extremadura y Madrid.

Tienen una prevalencia de borracheras en los últimos 12 meses superior al conjunto nacional Aragón, Navarra, Castilla y León, La Rioja, País Vasco y Comunidad Valenciana e inferior Melilla, Ceuta, Canarias, Galicia y Extremadura.

Tienen una prevalencia de borracheras en los últimos 30 días superior al conjunto nacional Aragón, Cantabria, Castilla y León, Navarra y País Vasco, e inferior Ceuta, Melilla, Canarias y Baleares.

Tabla 1.3.11. Prevalencia de consumo de cannabis entre estudiantes de Enseñanzas Secundarias de 14-18 años (y límites de confianza al 95%), según comunidad autónoma. España, 2008.

CCAA	N	Alguna vez en la vida			Últimos 12 meses			Últimos 30 días		
		Est puntual %	LC 95% inf.	LC 95% sup.	Est puntual %	LC 95% inf.	LC 95% sup.	Est puntual %	LC 95% inf.	LC 95% sup.
Andalucía	6.143	30,0	28,8	31,1	24,5	23,5	25,6	14,5	13,6	15,4
Aragón	785	46,1	42,6	49,5	40,9	37,5	44,3	29,6	26,4	32,8
Asturias	627	28,9	25,3	32,4	25,7	22,3	29,1	15,2	12,4	18,0
Baleares	599	38,5	34,6	42,4	33,1	29,3	36,8	22,7	19,3	26,1
Canarias	1.398	23,7	21,5	26,0	18,9	16,8	20,9	9,4	7,9	10,9
Cantabria	352	38,2	33,2	43,3	34,7	29,7	39,6	24,9	20,4	29,4
C. La Mancha	1.359	35,3	32,8	37,9	30,3	27,9	32,8	21,3	19,1	23,5
C. y León	1.697	35,5	33,3	37,8	30,2	28,0	32,4	18,3	16,5	20,1
Cataluña	4.628	39,5	38,1	40,9	34,7	33,3	36,1	23,1	21,9	24,3
C. Valenciana	3.119	41,6	39,9	43,4	36,7	35,0	38,4	25,4	23,9	26,9
Extremadura	807	25,6	22,5	28,6	22,5	19,6	25,3	14,3	11,9	16,7
Galicia	1.799	30,1	28,0	32,3	26,6	24,5	28,6	16,9	15,2	18,6
Madrid	3.904	35,8	34,3	37,3	31,7	30,2	33,1	21,7	20,4	23,0
Murcia	998	33,8	30,8	36,7	29,2	26,3	32,0	18,8	16,4	21,2
Navarra	361	37,4	32,4	42,4	34,3	29,5	39,2	26,6	22,0	31,2
País Vasco	1.316	49,3	46,6	52,0	42,9	40,2	45,5	33,0	30,5	35,5
Rioja	190	36,3	29,5	43,2	31,6	25,0	38,2	22,1	16,2	28,0
Ceuta	46	10,9	1,8	19,9	8,9	0,6	17,2	2,2	0,0	6,4
Melilla	57	8,9	1,5	16,4	8,9	1,5	16,4	1,8	0,0	5,3
Total	30.183	35,2	34,7	35,8	30,5	29,9	31,0	20,1	19,6	20,6

Se considera que una comunidad autónoma tiene una prevalencia de consumo inferior al conjunto nacional cuando la estimación puntual de la prevalencia en esa comunidad lo es y además los intervalos de confianza al 95% del conjunto nacional y de esa comunidad no se solapan.

En estas circunstancias tienen una prevalencia de consumo alguna vez en la vida superior al conjunto nacional País Vasco, Aragón, Comunidad Valenciana y Cataluña, e inferior Ceuta, Melilla, Canarias, y Extremadura.

Tienen una prevalencia de consumo en los últimos 12 meses superior al conjunto nacional País Vasco, Aragón, Comunidad Valenciana y Cataluña, e inferior Ceuta, Melilla, Canarias, Extremadura, Andalucía, Asturias y Galicia.

Tienen una prevalencia de consumo en los últimos 30 días superior al conjunto nacional País Vasco, Aragón, Navarra, Comunidad Valenciana y Cantabria, e inferior Ceuta, Melilla, Canarias, Extremadura, Andalucía, Asturias, Galicia y Castilla León.

Fuente: DGPNSD. Observatorio Español sobre Drogas (OED). Encuesta Estatal sobre Uso de Drogas en Estudiantes de Enseñanzas Secundarias (ESTUDES).

## ■ Consumo de tabaco

El consumo de tabaco estaba bastante extendido entre los estudiantes de 14 a 18 años, siendo la segunda sustancia más consumida. En 2008 un 44,6% de los estudiantes de 14-18 años afirmaba haber fumado tabaco alguna vez en la vida y un 32,4% afirmaba haber fumado en los últimos 30 días (Tabla 1.3.4). El porcentaje de estudiantes que fumaba diariamente era de un 14,8%, porcentaje que llegaba al 31,7% entre los estudiantes de 18 años.

El consumo aumenta con la edad y está más extendido entre las chicas que entre los chicos (Tabla 1.3.12, Tabla 1.3.13 y Figura 1.3.1) en todas las edades.

La edad media de inicio fue la más temprana de todas las drogas consideradas (13,3 años) y se ha mantenido más o menos estabilizada en los últimos 10 años, siendo similar para ambos sexos. La edad media de inicio en el consumo diario se produce un año más tarde (14,3 años).

Entre los consumidores de tabaco en el último mes, el consumo medio de cigarrillos al día era de 5,0, cifra inferior a la de 2004 (7,7 cigarrillos) y 2006 (5,5), siendo similar en chicos y chicas.

Los datos del 2008 nos muestran una estabilización del consumo de tabaco tras el importante descenso experimentado en 2006. De hecho, la proporción de consumidores diarios ha pasado de 21,5% en 2004 a 14,8% en el 2006 y 14,8% en 2008.

La gran mayoría de los estudiantes que fumaban se había planteado dejar de fumar en alguna ocasión (68,7%), aunque los que afirman haberlo intentado son bastantes menos (36,7%). La intención de dejar de fumar se hace más patente en las chicas (73,1%) que en los chicos (63,7%), siendo también mayor entre ellas el porcentaje de quienes lo han intentado realmente (38,7 % frente al 33,5%).

Tabla 1.3.12. Características generales del consumo de tabaco entre los estudiantes de Enseñanzas Secundarias de 14-18 años (medias y porcentajes), según sexo. España, 1994-2008.

	1994		1996		1998		2000		2002		2004		2006		2008	
	H	M	H	M	H	M	H	M	H	M	H	M	H	M	H	M
<b>Número de encuestados</b>	10415	10374	8867	9668	8224	9341	10147	9777	12964	13946	12864	13076	12598	13856	14951	15232
<b>Prevalencia consumo tabaco alguna vez en la vida</b>	56,0	65,1	58,9	69,4	57,4	68,5	57,1	66,7	54,6	64,7	56,6	64,1	42,0	49,8	42,2	47,0
<b>Edad media e inicio del consumo de tabaco en fumadores actuales y exfumadores (años)</b>	13,7	14,1	13,1	13,5	13,0	13,4	12,9	13,2	13,0	13,1	13,1	13,2	13,0	13,1	13,2	13,4
<b>Prevalencia de consumo de tabaco últimos 30 días</b>	26,0	36,3	26,2	38,1	25,5	37,6	27,3	37,1	25,0	33,4	25,1	32,4	24,8	30,6	30,9	33,8
<b>Prevalencia de consumo diario de tabaco</b>	17,8	25,4	19,0	28,1	17,9	27,5	19,3	27,0	17,7	24,2	18,9	24,1	12,5	16,9	13,3	16,4
<b>Edad media de inicio en el consumo diario de tabaco en fumadores actuales y exfumadores (años)</b>	-	-	14,5	14,6	14,6	14,5	14,4	14,3	14,4	14,3	14,5	14,4	14,3	14,2	14,3	14,3
<b>Nº cigarrillos diarios consumidos diariamente</b>																
1-5	37,7	47,3	41,8	50,3	43,8	49,5	44,4	49,0	44,7	46,5	41,6	44,5	61,9	63,0	42,9	49,5
6-10	33,8	36,8	33,9	34,8	35,2	34,9	34,8	35,2	33,5	36,0	35,7	35,5	22,7	27,2	21,4	25,5
>10	28,5	15,9	24,3	14,8	20,9	15,6	20,8	15,8	21,8	17,5	22,7	20,0	15,3	9,8	12,1	9,8
<b>Nº medio de cigarrillos diarios</b>	9,1	7,2	8,3	6,9	7,9	7,0	7,6	6,8	7,8	7,3	8,1	7,5	5,8	5,3	5,1	5,0

Nota: Los porcentajes están calculados sobre el número de casos con información.

Fuente: DGPNSD. Observatorio Español sobre Drogas (OED). Encuesta Estatal sobre Uso de Drogas en Estudiantes de Enseñanzas Secundarias (ESTUDES).

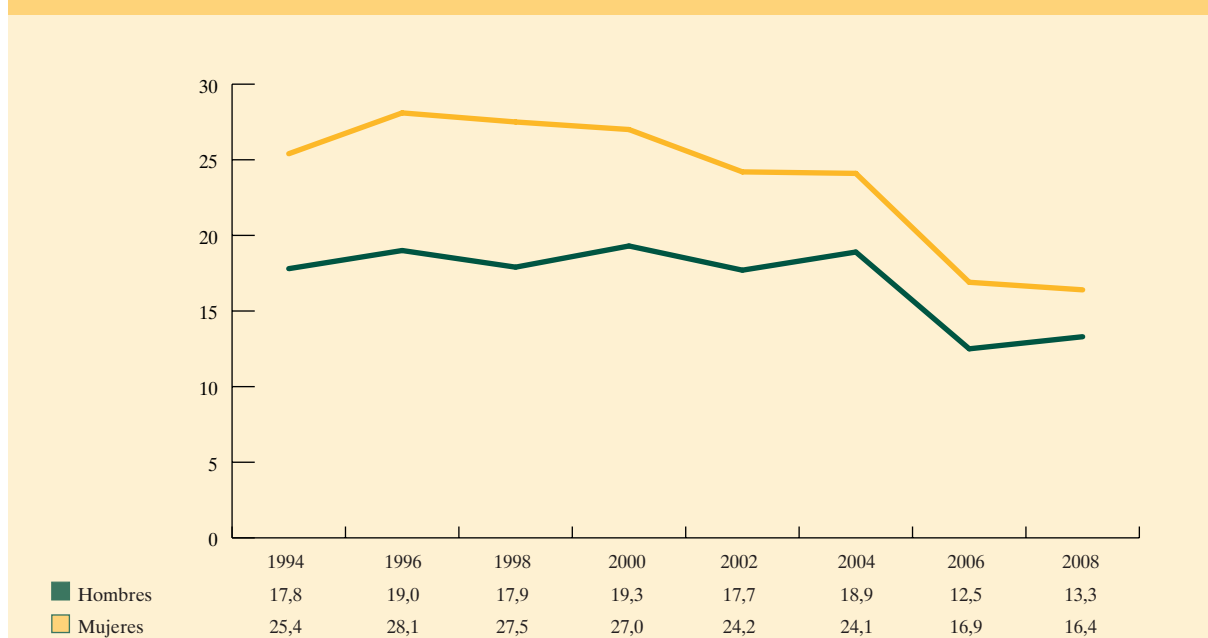


Tabla 1.3.13. Prevalencias del consumo de tabaco entre los estudiantes de Enseñanzas Secundarias de 14-18 años (porcentajes), según sexo y edad. España 1994-2008.

	1994	1996	1998	2000	2002	2004	2006	2008
<b>ALGUNA VEZ EN LA VIDA</b>								
<b>Total</b>	60,6	64,4	63,4	61,8	59,8	60,4	46,1	44,6
<b>Sexo</b>								
Hombre	56,0	58,9	57,4	57,1	54,6	56,6	42,0	42,2
Mujer	65,1	69,4	68,5	66,7	64,7	64,1	49,8	47,0
<b>Edad</b>								
14 años	44,5	49,8	51,3	45,8	43,8	42,1	28,4	28,4
15 años	58,3	60,1	58,6	58,8	55,5	54,7	41,5	40,6
16 años	63,9	69,1	65,7	62,7	63,0	62,3	50,7	47,5
17 años	68,5	69,9	69,5	68,6	67,2	70,0	55,1	54,2
18 años	72,7	76,7	76,9	78,6	73,2	77,3	61,8	60,4
<b>ÚLTIMOS 30 DÍAS</b>								
<b>Total</b>	31,1	32,5	31,9	32,1	29,4	28,7	27,8	32,4
<b>Sexo</b>								
Hombre	26,0	26,2	25,5	27,3	25,0	25,1	24,8	30,9
Mujer	36,3	38,1	37,6	37,1	33,4	32,4	30,6	33,8
<b>Edad</b>								
14 años	18,0	18,5	19,0	17,2	13,4	14,0	13,8	18,2
15 años	28,4	27,7	27,7	28,1	23,6	24,3	24,1	28,8
16 años	33,9	35,9	33,0	32,2	32,0	29,0	30,6	34,1
17 años	37,0	36,4	37,8	38,8	37,6	40,4	35,5	40,7
18 años	44,4	50,3	49,7	51,6	46,4	48,2	42,1	48,3

Fuente: DGPNSD. Observatorio Español sobre Drogas (OED). Encuesta Estatal sobre Uso de Drogas en Estudiantes de Enseñanzas Secundarias (ESTUDES).

Figura 1.3.1. Evolución de la prevalencia de consumo diario de tabaco entre los estudiantes de Enseñanzas Secundarias de 14-18 años, según sexo (porcentajes). España, 1994-2008.



Fuente: DGPNSD. Observatorio Español sobre Drogas (OED). Encuesta Estatal sobre Uso de Drogas en Estudiantes de Enseñanzas Secundarias (ESTUDES).

En 2008 el 54,2% de los estudiantes que fumaban estaban pensando seriamente en dejar de fumar, siendo pequeña la diferencia entre hombres (53,7%) y mujeres (54,8%). Habían decidido dejar de fumar en los próximos 30 días un 37,1% de los alumnos de 14 años, mientras que sólo un 19,2% de los de 17 años pensaban así. En un 52,9% de los hogares en que viven los estudiantes fuma alguna persona diariamente (47,7% en 2006).

Respecto al permiso de los padres sobre el consumo de tabaco de los hijos, el 62,1% de las madres y el 62,3% de los padres no lo permitirían. Este porcentaje disminuye considerablemente a medida que aumenta la edad (en el caso de la madre 79,8% a los 14 años y 33,3% a los 18).

Un 24,5% había visto fumar más de la mitad de los días en los 30 días previos a la encuesta a profesores dentro del recinto del centro educativo, cifra que va desde el 18,7% a los 14 años a 32,4% a los 18. La proporción era bastante más elevada en la enseñanza pública (28,7%) que en la privada (15,6%).

Un 52,6% había visto fumar más de la mitad de los días en los 30 días previos a la encuesta a estudiantes dentro del recinto del centro educativo, cifra que va desde el 41,6% a los 14 años al 59,9% a los 18. La proporción era más elevada en la enseñanza pública (57,4%) que en la privada (41,9%).

### ■ Consumo de bebidas alcohólicas

El alcohol era la sustancia cuyo consumo está más extendido en 2008 entre los estudiantes de 14 a 18 años. El 81,2% lo había probado alguna vez, un 72,9% lo había consumido en el último año y el 58,5% en el último mes (Tabla 1.3.4). Se observó un consumo ligeramente más elevado para las mujeres que para los hombres (Tabla 1.3.14). A medida que avanza la edad el porcentaje de estudiantes que bebía aumentaba, de esta manera el porcentaje de estudiantes de 18 años que había consumido alcohol en los últimos 30 días era de un 75,1% (Tabla 1.3.7).

El consumo de alcohol entre los estudiantes se concentra en el fin de semana. Del 58,5% que había consumido bebidas alcohólicas en los últimos 30 días, casi todos (99,8%) habían bebido en fin de semana, mientras que sólo un 39,3% lo había hecho en días laborables. En cuanto a la frecuencia, un 23% de los estudiantes había bebido todos los fines de semana.

Con respecto al consumo intensivo o problemático, se investigaron las borracheras y el consumo de cinco o más vasos o copas en la misma ocasión, entendiéndose por “ocasión” el tomar las bebidas seguidas o en un intervalo aproximado de dos horas. En 2008 un 56,2% de los estudiantes de 14-18 años se había emborrachado alguna vez en la vida y el 29,1% lo había hecho en el último mes (29,4% chicos, 28,7% chicas) (Tabla 1.3.15).

Por edad, la prevalencia de borracheras durante el último mes variaba desde el 13,4% a los 14 años hasta el 45,2% a los 18 años (Tabla 1.3.14). De los que habían consumido bebidas alcohólicas en los últimos 30 días un 49,6% se había emborrachado alguna vez en ese período.

Por otra parte, un 41,4% de los estudiantes de 14 a 18 años en los últimos 30 días (38,3% chicas y 44,7% chicos), habían tomado algún día en ese período 5 ó más vasos/cañas o copas de bebidas alcohólicas en la misma ocasión o en un intervalo aproximado de 2 horas. El 15,2% lo había hecho más de 4 días el último mes.

En 2008 los estudiantes consumían alcohol sobre todo en bares o pubs (66,3% de los consumidores en los últimos 30 días), en espacios abiertos, como calles, plazas o parques (65,3%) o en discotecas (56,7%). Globalmente, la bebida más consumida eran los combinados/cubatas, si bien en días laborables la bebida predominante era la cerveza (Tabla 1.3.16). Los lugares donde los estudiantes conseguían con más frecuencia bebidas alcohólicas eran bares o pubs (64,8%), discotecas (54,7%) y supermercados (52,2%).

Tabla 1.3.14. Características generales del consumo de alcohol entre los estudiantes de Enseñanzas Secundarias de 14-18 años (medias y porcentajes), según sexo. España 1994-2008

	1994		1996		1998		2000		2002		2004		2006		2008	
	H	M	H	M	H	M	H	M	H	M	H	M	H	M	H	M
<b>Número de encuestados</b>	10.415	10.374	8.867	9.668	8.224	9.341	10.147	9.777	12.964	13.946	12.864	13.076	12.598	13.856	14.951	15.232
<b>Prevalencia de consumo de alcohol alguna vez en la vida</b>	84,3	84,0	84,3	84,1	85,5	86,4	78,2	77,9	75,9	77,2	81,5	82,5	78,4	80,7	80,8	81,7
<b>Edad media de inicio del consumo (años)</b>	13,1	13,8	13,5	14,0	13,5	14,0	13,4	13,8	13,4	13,8	13,6	13,9	13,7	13,8	13,6	13,8
<b>Edad media de inicio del consumo de alcohol semanal (años)</b>	-	-	15,0	15,0	15,0	15,1	14,8	14,9	15,0	14,9	15,2	15,1	15,0	14,9	14,9	14,8
<b>Prevalencia de consumo de alcohol en los últimos 12 meses</b>	82,8	82,7	82,3	82,5	83,0	84,5	77,3	77,3	74,9	76,3	80,6	81,5	73,4	76,3	71,5	74,2
<b>Prevalencia de consumo de alcohol en los últimos 30 días</b>	75,3	74,9	66,8	66,7	67,5	68,5	60,4	59,9	56,7	55,4	65,5	65,7	58,1	58,0	57,7	59,4
<b>Prevalencia de consumo de alcohol en fin de semana en los últimos 30 días</b>	-	-	66,0	66,4	67,0	68,1	60,1	59,8	56,3	55,2	65,1	65,5	57,7	57,7	61,2	61,3
<b>Prevalencia de consumo de alcohol en días laborables los últimos 30 días</b>	-	-	26,8	14,9	26,0	16,1	30,0	16,8	20,8	10,6	26,5	14,1	24,2	13,9	28,4	17,8
<b>Frecuencia de borracheras en los últimos 30 días entre los estudiantes que han consumido alcohol en ese periodo</b>																
Nunca	77,7	79,5	75,2	78,8	75,2	76,4	62,1	66,6	62,1	65,8	55,3	59,4	54,4	57,2	49,4	52,1
1-2 días	14,7	15,2	15,4	16,5	16,4	17,8	23,9	23,7	24,3	24,9	25,6	28,3	28,9	30,7	30,2	32,4
3-5 días	4,9	4,2	6,8	4,0	5,8	4,9	10,5	7,7	9,8	7,3	12,9	9,8	12,6	10,3	13,9	11,9
>5 días	2,6	1,2	2,6	0,8	2,6	0,9	3,5	2,0	3,9	2,0	6,2	2,5	4,1	2,3	6,5	3,6

Nota: Los porcentajes están calculados sobre el número de casos con información.

Fuente: DGPNSD. Observatorio Español sobre Drogas (OED). Encuesta Estatal sobre Uso de Drogas en Estudiantes de Enseñanzas Secundarias (ESTUDES).

Tabla 1.3.15. Prevalencias de borracheras entre los estudiantes de Enseñanzas Secundarias de 14-18 años (porcentaje), según sexo y edad. España, 2008.

	Alguna vez en la vida	Últimos 12 meses	Últimos 30 días
<b>Total</b>	56,2	47,1	29,1
<b>Sexo</b>			
Hombres	54,8	46,5	29,4
Mujeres	57,5	47,7	28,7
<b>Edad</b>			
14 años	30,4	24,5	13,4
15 años	48,5	41,0	24,2
16 años	62,2	53,0	31,7
17 años	72,6	59,7	39,0
18 años	76,9	65,8	45,2

Fuente: DGPNSD. Observatorio Español sobre Drogas (OED). Encuesta Estatal sobre Uso de Drogas en Estudiantes de Enseñanzas Secundarias (ESTUDES).

Tabla 1.3.16. Prevalencia de consumo de los distintos tipos de bebidas alcohólicas en días laborables y fines de semana durante los 30 días previos a la encuesta entre los estudiantes de Enseñanzas Secundarias de 14-18 años (porcentajes). España, 1996-2008.

	1996	1998	2000	2002	2004	2006	2008
<b>CONSUMO EN DÍAS LABORABLES</b>							
<b>Algún día de lunes a jueves durante los últimos 30 días</b>							
Vino	8,1	8,9	8,2	4,9	6,6	5,3	5,8
Cerveza	15,3	14,0	16,2	10,5	14,1	12,8	15,0
Aperitivos	3,0	3,2	2,6	1,7	2,4	3,0	4,1
Combinados	5,4	6,4	6,8	5,0	6,8	7,4	10,6
Licores fuertes	3,2	3,6	3,5	2,3	3,2	3,5	5,5
Licores frutas	6,6	7,5	6,2	3,8	4,2	4,6	6,6
<b>Todos los días de lunes a jueves durante los últimos 30 días</b>							
Vino	0,8	1,0	0,9	0,3	0,7	0,2	0,4
Cerveza	1,7	1,5	2,2	0,9	1,7	0,8	1,7
Aperitivos	0,2	0,3	0,3	0,1	0,3	0,2	0,5
Combinados	0,2	0,3	0,6	0,2	0,6	0,4	1,2
Licores fuertes	0,1	0,4	0,4	0,1	0,4	0,2	0,7
Licores frutas	0,3	0,8	0,6	0,2	0,5	0,2	0,6
<b>CONSUMO FIN DE SEMANA</b>							
<b>Algún día de viernes a domingo durante los últimos 30 días</b>							
Vino	32,8	32,8	23,7	21,0	27,7	18,8	17,0
Cerveza	46,9	40,7	30,8	27,1	34,1	27,9	28,6
Aperitivos	12,0	13,6	9,6	8,0	11,0	8,3	8,4
Combinados	48,8	53,7	49,2	48,2	58,4	51,6	54,0
Licores fuertes	24,5	26,7	22,4	22,3	27,8	23,0	25,1
Licores frutas	36,2	37,1	25,6	22,6	26,0	20,6	20,8
<b>Todos los días de viernes a domingo durante los últimos 30 días</b>							
Vino	9,6	10,6	8,6	5,9	7,5	3,5	4,6
Cerveza	19,9	17,6	14,4	10,7	13,8	8,6	13,4
Aperitivos	2,9	4,2	3,3	2,1	2,7	1,5	2,9
Combinados	19,6	23,5	22,2	18,9	22,5	16,8	28,1
Licores fuertes	8,2	10,8	10,1	7,7	9,4	5,5	9,3
Licores frutas	10,2	12,0	9,0	6,0	6,8	3,8	5,5

Nota: Los porcentajes están calculados sobre el número de casos con información.

Fuente: DGPNSD. Observatorio Español sobre Drogas (OED). Encuesta Estatal sobre Uso de Drogas en Estudiantes de Enseñanzas Secundarias (ESTUDES).

Como riesgo asociado al consumo de bebidas alcohólicas por los jóvenes adquiere relevancia la conducción de vehículos bajo los efectos del alcohol. En 2008 un 24,6% de los estudiantes de 14-18 años (34,5% de los de 18) reconocía haber sido pasajero en los últimos 12 meses en vehículos conducidos bajo los efectos del alcohol. Además, un 9,5% de los estudiantes de 14-18 años declaraba haber conducido en los últimos 12 meses un vehículo (coche, moto) bajo los efectos del alcohol, cifra que ascendía a un 12,5% en los estudiantes de 18 años.

La proporción de consumidores actuales de alcohol (alguna vez en los últimos 30 días) está estabilizada con respecto a 2006 y ha sufrido un importante descenso desde 1994 (75,1%) hasta 2006 (58%) y 2008 (58,5%) (Tabla 1.3.17). Sin embargo, la prevalencia de borracheras (29,1% en 2008), ha vuelto a situarse en cifras parecidas o superiores a las de 2004 (28%), tras el descenso experimentado en 2006 (25,6%), lo que confirma la tendencia ascendente observada desde 1994 (Figuras 1.3.2 y 1.3.3). Por lo tanto, aunque se mantiene estable la extensión del consumo de alcohol, parece que aumenta la tendencia a beber de forma más intensiva entre los que beben.

Figura 1.3.2. Evolución de la prevalencia de consumo de bebidas alcohólicas y de borracheras entre los estudiantes de Enseñanzas Secundarias de 14-18 años (porcentajes). España, 1994-2008.

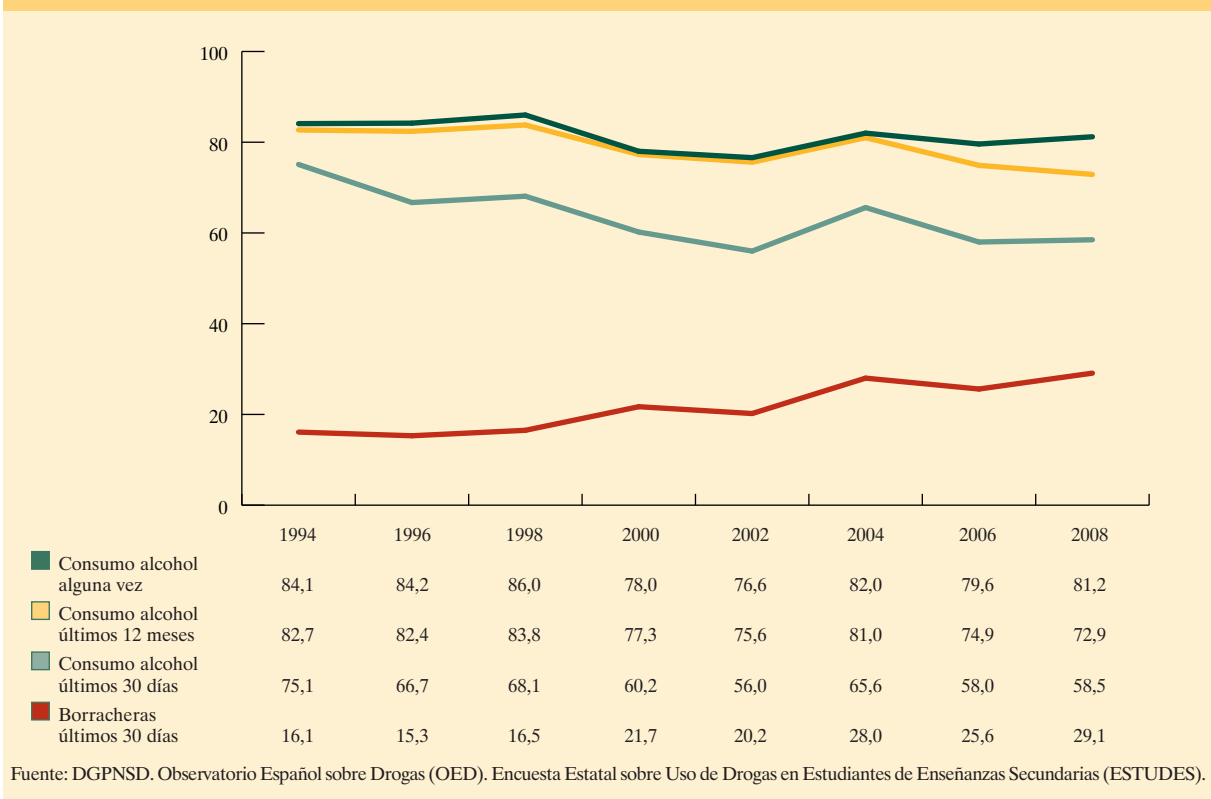


Figura 1.3.3. Prevalencia de borracheras el último mes y proporción de personas que se han emborrachado entre los han consumido alcohol en el último mes entre los estudiantes de Enseñanzas Secundarias de 14-18 años (porcentajes). España, 1994-2008.

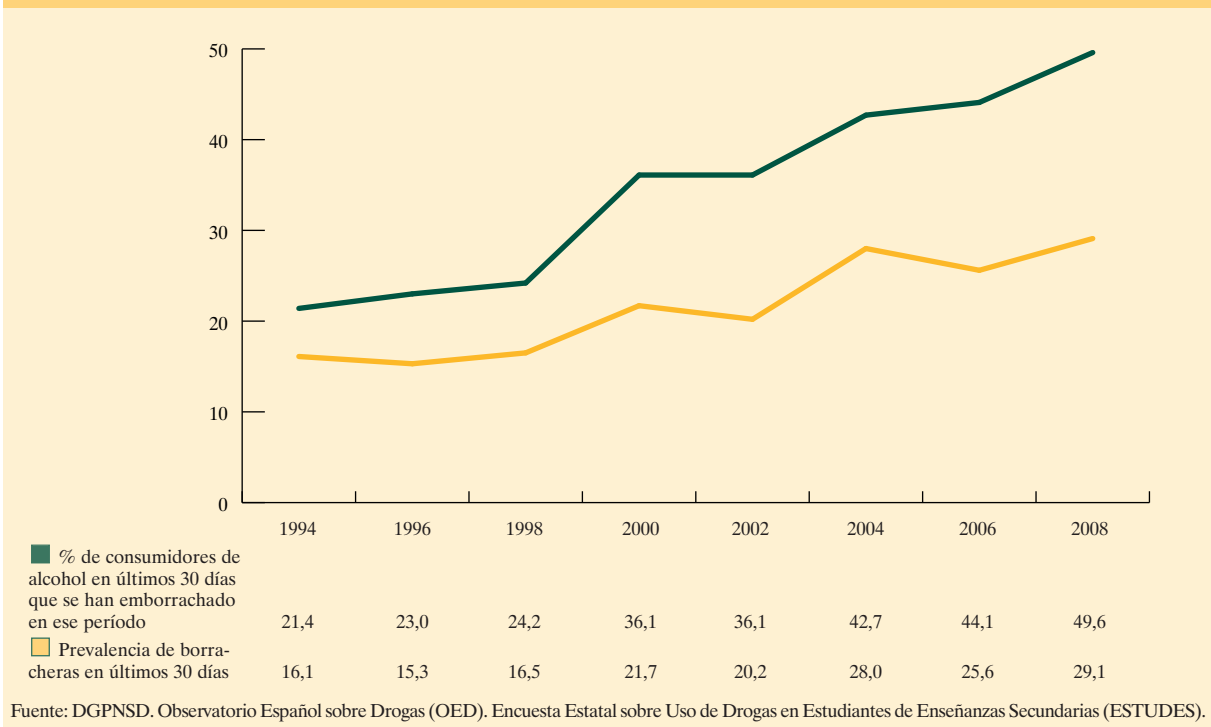


Tabla 1.3.17. Prevalencias del consumo de alcohol entre los estudiantes de Enseñanzas Secundarias de 14-18 años (porcentajes), según sexo y edad. España, 1994-2008.

	1994	1996	1998	2000	2002	2004	2006	2008
<b>ALGUNA VEZ EN LA VIDA</b>								
<b>Total</b>	84,1	84,2	86,0	78,0	76,6	82,0	79,6	81,2
<b>Sexo</b>								
Hombre	84,3	84,3	85,5	78,2	75,9	81,5	78,4	80,8
Mujer	84,0	84,1	86,4	77,9	77,2	82,5	80,7	81,7
<b>Edad</b>								
14 años	69,6	67,6	71,5	52,4	52,7	59,2	57,1	62,6
15 años	81,8	81,7	82,5	73,4	70,4	76,6	76,1	78,7
16 años	88,0	88,7	89,7	83,1	81,7	86,9	86,0	86,2
17 años	91,9	91,3	92,8	89,6	89,0	91,9	91,2	90,5
18 años	92,5	93,4	96,2	93,8	92,2	93,8	92,3	92,3
<b>ÚLTIMOS 12 MESES</b>								
<b>Total</b>	82,7	82,4	83,8	77,3	75,6	81	74,9	72,9
<b>Sexo</b>								
Hombre	82,8	82,3	83	77,3	74,9	80,6	73,4	71,5
Mujer	82,7	82,5	84,5	77,3	76,3	81,5	76,3	74,2
<b>Edad</b>								
14 años	67,7	64,3	67,9	51,5	52	57,9	50,9	53,1
15 años	80,4	79,7	80,5	72,7	69,7	75,6	70,9	69,6
16 años	86,7	87,4	88	82,4	80,9	85,9	82,1	77,6
17 años	90,7	89,9	90,9	88,7	87,6	91,1	87,4	84,1
18 años	91,1	92,4	94,1	93,3	91,2	93	88,2	84,2
<b>ÚLTIMOS 30 DÍAS</b>								
<b>Total</b>	75,1	66,7	68,1	60,2	56	65,6	58	58,5
<b>Sexo</b>								
Hombre	75,3	66,8	67,5	60,4	56,7	65,5	58,1	57,7
Mujer	74,9	66,7	68,5	59,9	55,4	65,7	58	59,4
<b>Edad</b>								
14 años	56,7	40,1	43,2	32,1	27,7	38	31,7	36,2
15 años	71,8	60,1	62,2	51,8	47,7	57,7	50,7	52,9
16 años	80	74,1	73,4	65,7	61,6	71,9	65,3	63,8
17 años	85,1	79,4	81,1	73,7	71,5	78,2	74,2	71,9
18 años	86,2	84,1	85	82,7	76,8	81,5	76,5	75,1

Fuente: DGPNSD. Observatorio Español sobre Drogas (OED). Encuesta Estatal sobre Uso de Drogas en Estudiantes de Enseñanzas Secundarias (ESTUDES).

## ■ Consumo de tranquilizantes

En el cuestionario se denominan tranquilizantes o pastillas para dormir a un grupo de medicamentos entre los que se incluyen los hipnóticos (somniaferos) y los sedantes, entre ellos las benzodiazepinas y los barbitúricos. En 2006 se incluyó por primera vez una pregunta relacionada con el consumo de estas sustancias sin hacer ninguna especificación con respecto a la existencia o no de prescripción médica, pregunta que no existía en los cuestionarios precedentes. No obstante, para mantener la comparabilidad se mantuvo la que ya existía, relativa al consumo de hipnosedantes sin receta médica. Además, en otro apartado del cuestionario se preguntó por el consumo con receta médica alguna vez en la vida y por la edad de inicio en el consumo.

En 2008 un 17,3% de los estudiantes había consumido tranquilizantes o somníferos con o sin receta alguna vez en la vida, un 10,1% en el último año y un 5,1% en el último mes. La prevalencia de con-

sumo sin receta fue inferior, con cifras de 9,4%, 5,7% y 2,9%, respectivamente. Al contrario de lo que ocurre con las drogas ilegales, su consumo está más extendido entre las chicas que entre los chicos (Tabla 1.3.18).

La edad media en que los estudiantes comienzan a consumir tranquilizantes o somníferos con o sin receta médica fue de 14 años (13,6 para los chicos y 14,3 para las chicas). La frecuencia de consumo era esporádica: más de la mitad del los que habían consumido alguna vez en los últimos 30 días lo había hecho uno o dos días (Tabla 1.3.18).

En cuanto a la evolución del consumo respecto a años precedentes, se observa un incremento importante con respecto a la encuesta de 2006 en el consumo alguna vez en la vida y el consumo en los últimos 12 meses. El consumo actual (últimos 30 días) muestra un comportamiento más estable (Figura 1.3.4). Esta evolución es similar para ambos sexos (Tabla 1.3.18).

Tabla 1.3.18. Características generales del consumo de hipnosedantes\* entre los estudiantes de Enseñanzas Secundarias de 14-18 años (porcentajes), según sexo. España, 1994-2008.

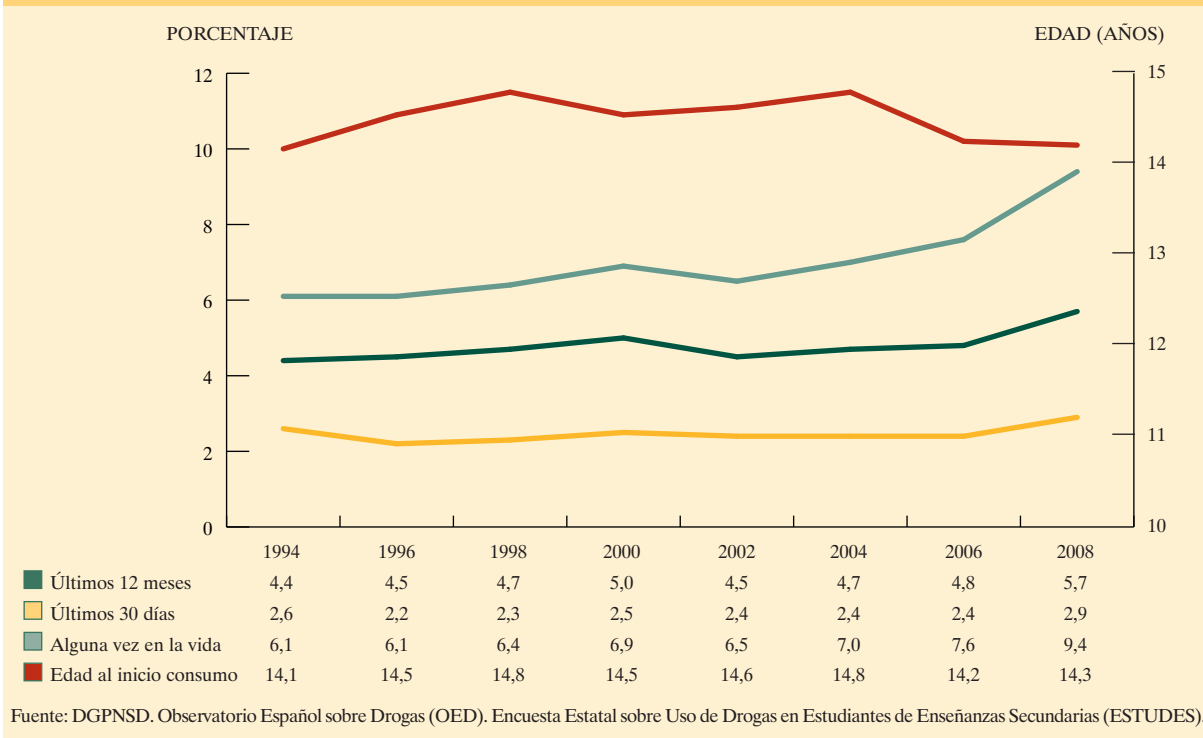
	1994		1996		1998		2000		2002		2004		2006		2008	
	H	M	H	M	H	M	H	M	H	M	H	M	H	M	H	M
<b>Número de encuestados</b>	10.415	10.374	8.867	9.668	8.224	9.341	10.147	9.777	12.964	13.946	12.864	13.076	12.598	13.856	14.951	15.232
<b>Prevalencia uso hipnosedantes con receta alguna vez en la vida</b>	5,8	8,1	6,6	9,1	6,4	9,3	7,3	10,2	6,8	9,9	8,1	12,3	9,3	13,6	14,2	20,4
<b>Prevalencia uso hipnosedantes sin receta alguna vez en la vida</b>	4,8	7,4	4,5	7,6	4,4	8,2	5,2	8,6	5,0	7,9	5,8	8,1	5,8	9,2	7,7	11,0
<b>Edad media al inicio del consumo de hipnosedantes (años)</b>	13,6	14,4	13,9	14,8	14,4	15,0	14,3	14,7	14,4	14,8	14,7	14,9	13,8	14,4	13,6	14,3
<b>Prevalencia uso de hipnosedantes sin receta últimos 12 meses</b>	3,2	5,6	3,2	5,8	3,3	5,9	3,5	6,6	3,2	5,7	4,0	5,5	3,7	5,8	4,6	6,8
<b>Prevalencia uso hipnosedantes sin recetas en últimos 30 días</b>	1,9	3,3	1,5	2,9	1,5	3,0	1,7	3,4	1,7	3,1	1,8	3,0	2,0	2,8	2,4	3,3
<b>Frecuencia uso hipnosedantes sin recetas en últimos 30 días</b>																
Nunca	98,1	96,7	98,5	97,1	98,5	97,0	98,3	96,6	98,3	96,9	98,2	97,0	98,0	97,1	95,9	93,8
1 a 2 días	1,3	2,1	1,1	1,9	1,0	2,1	1,0	2,2	1,1	2,0	1,0	2,0	1,2	2,0	2,2	3,6
3 a 5 días	0,3	0,7	0,2	0,7	0,3	0,5	0,4	0,7	0,3	0,6	0,4	0,5	0,5	0,5	0,8	1,2
6 a 9 días	0,1	0,3	0,1	0,1	0,1	0,2	0,1	0,2	0,1	0,3	0,1	0,2	0,1	0,2	0,2	0,4
10 a 19 días	0,1	0,1	0,1	0,1	0,1	0,2	0,2	0,1	0,0	0,1	0,1	0,1	0,1	0,1	0,2	0,4
20 a 29 días	0,1	0,1	0,1	0,1	0,1	0,1	0,1	0,2	0,1	0,1	0,1	0,2	0,1	0,1	0,7	0,5

Nota: Los porcentajes están calculados sobre el número de casos con información.

\* Tranquilizantes o pastillas para dormir.

Fuente: DGPNSD. Observatorio Español sobre Drogas (OED). Encuesta Estatal sobre Uso de Drogas en Estudiantes de Enseñanzas Secundarias (ESTUDES).

Figura 1.3.4. Prevalencia de consumo de tranquilizantes o somníferos sin receta (porcentajes) y edad media al inicio del consumo entre los estudiantes de Enseñanzas Secundarias de 14 a 18 años. España, 1994-2008.



### ■ Consumo de cannabis

En el cuestionario se hace referencia al cannabis incluyendo otras denominaciones tales como "hachís", "marihuana", "hierba", "chocolate", "porro", "costo" y "aceite de hachís".

El cannabis es la droga ilegal más consumida por los estudiantes de 14 a 18 años con bastante diferencia sobre las demás. En 2008 un 35,2% lo había consumido alguna vez en la vida, un 30,5% en el último año y un 20,1% en los últimos 30 días. El consumo estaba más extendido entre los chicos en todos los indicadores, si bien esta diferencia no era tan acusada como para otras drogas ilegales, aunque las diferencias intersexuales aumentaban al hacerlo la frecuencia o la intensidad del consumo. La prevalencia de consumo diario era de un 3,2% (4,5% en chicos y 1,9% en chicas) (Tabla 1.3.19).

El cannabis era también la droga ilegal que se empezaba a consumir a una edad más temprana. La edad media de inicio en el consumo entre los estudiantes de Enseñanzas Secundarias de 14-18 años era de 14,6 años, siendo similar en ambos sexos y no mostrando variaciones significativas respecto a años anteriores.

La extensión y la frecuencia de consumo de cannabis se incrementa con la edad, desde los 14 a los 18 años (Tabla 1.3.7). El mayor incremento tiene lugar entre los 14 y 15 años. En 2008 a los 18 años un tercio de los estudiantes había consumido cannabis en el último mes y un 11,6% lo había hecho más de 10 días en ese período (Tabla 1.3.20).

La prevalencia del consumo de cannabis alguna vez en la vida ha disminuido en esta última encuesta, aunque en menor proporción que en 2006, sin embargo en la prevalencia del consumo en los últimos 12 meses podemos ver que ha aumentado con respecto a 2006 y en últimos 30 días se mantiene igual (Figura 1.3.5).



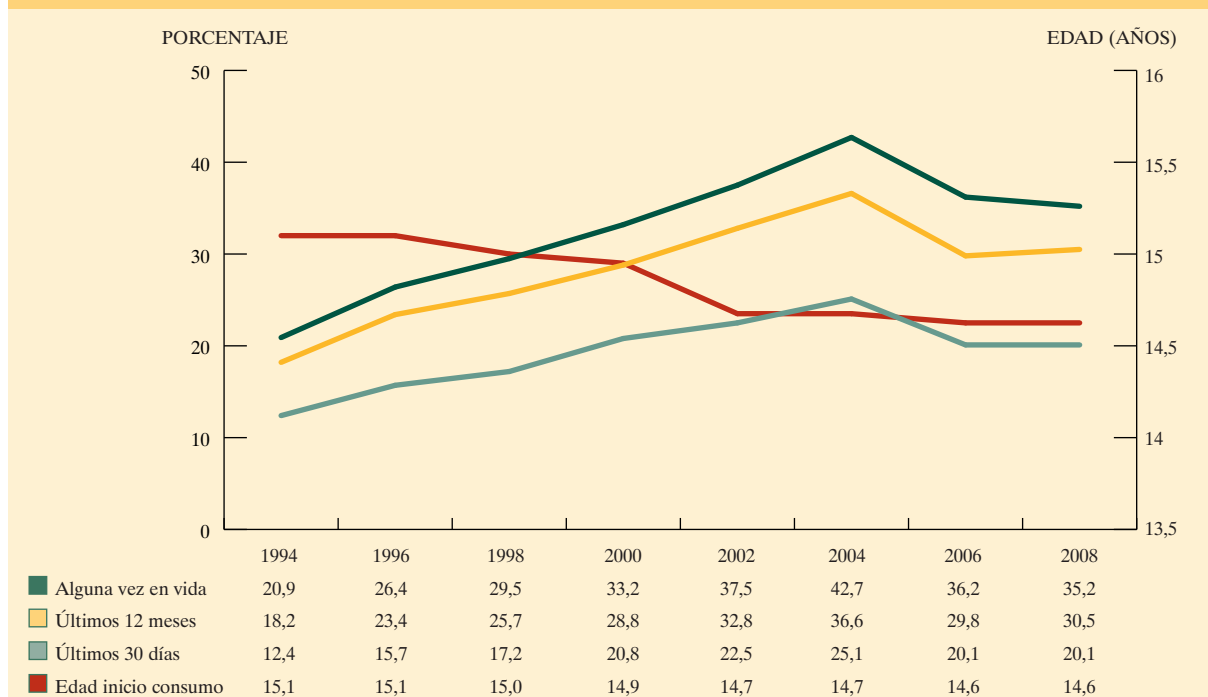
Tabla 1.3.19. Características generales del consumo de cannabis entre los estudiantes de Enseñanzas Secundarias de 14-18 años (porcentajes), según sexo. España, 1994-2008.

	1994		1996		1998		2000		2002		2004		2006		2008	
	H	M	H	M	H	M	H	M	H	M	H	M	H	M	H	M
<b>Número de encuestados</b>	10.415	10.374	8.867	9.668	8.224	9.341	10.147	9.777	12.964	13.946	12.864	13.076	12.598	13.856	14.951	15.232
<b>Prevalencia de consumo de cannabis alguna vez en la vida</b>	23,8	18,0	28,8	24,2	31,6	27,6	36,2	30,1	46,6	34,6	45,3	40,2	38,0	34,6	37,8	32,8
<b>Edad media al inicio del consumo d cannabis (años)</b>	15,1	15,2	15,1	15,2	14,9	15,1	14,8	15,0	14,6	14,8	14,6	14,8	14,5	14,6	14,6	14,7
<b>Prevalencia de consumo de cannabis en últimos 12 meses</b>	21,2	15,2	25,9	21,1	28,2	23,5	32,2	25,2	36,2	29,8	39,4	33,7	31,6	28,2	33,5	27,5
<b>Prevalencia de consumo de cannabis en últimos 30 días</b>	15,1	9,8	18,4	13,2	20,3	14,5	24,5	16,9	25,8	19,6	28,3	22,0	22,3	18,0	23,0	17,2
<b>Frecuencia de consumo de cannabis en últimos 30 días</b>																
Nunca	84,9	90,2	81,6	86,8	79,7	85,5	75,5	83,1	74,2	80,4	71,7	78,0	77,7	82,0	74,7	82,5
1 a 2 días	6,9	5,1	7,3	7,2	8,4	7,4	8,6	8,8	8,6	9,1	9,4	9,8	7,4	7,4	7,9	7,1
3 a 5 días	3,0	2,1	4,1	2,7	3,8	3,0	4,7	3,5	4,8	3,8	4,4	4,5	5,3	4,8	5,0	4,6
6 a 9 días	2,1	1,4	2,9	1,3	3,2	1,9	3,1	1,9	3,9	2,8	3,5	2,6	2,5	1,8	2,6	1,8
10 a 19 días	1,5	0,6	2,0	1,0	2,1	1,3	3,5	1,3	3,0	1,8	3,5	2,3	2,9	1,8	3,6	2,0
0 a 29 días	1,5	0,6	2,2	0,9	2,8	1,0	4,7	1,4	5,5	2,1	7,4	2,8	4,2	2,2	4,5	1,9

Nota: Los porcentajes están calculados sobre el número de casos con información.

Fuente: DGPNSD. Observatorio Español sobre Drogas (OED). Encuesta Estatal sobre Uso de Drogas en Estudiantes de Enseñanzas Secundarias (ESTUDES).

Figura 1.3.5. Prevalencia de consumo de cannabis (porcentaje) y edad media al inicio del consumo entre los estudiantes de Enseñanzas secundarias de 14 a 18 años. España, 1994-2008.



Fuente: DGPNSD. Observatorio Español sobre Drogas (OED). Encuesta Estatal sobre Uso de Drogas en Estudiantes de Enseñanzas Secundarias (ESTUDES).

Tabla 1.3.20. Frecuencia en consumo de cannabis en los últimos 30 días entre los estudiantes de Enseñanzas Secundarias de 14-18 años, según edad y sexo (porcentajes). España, 2008.

	Ningún día	1 día	2 días	3 días	4-5 días	6-9 días	10-19 días	20 días o más
<b>Total</b>	79,5	4,6	2,9	2,4	2,4	2,2	2,8	3,2
<b>Sexo</b>								
Hombres	76,5	4,8	3,1	2,4	2,6	2,6	3,6	4,5
Mujeres	82,5	4,4	2,8	2,4	2,2	1,8	2,0	1,9
<b>Edad</b>								
14 años	91,3	2,3	1,4	1,3	1,2	0,8	0,8	0,8
15 años	82,8	4,5	2,7	2,1	2,0	1,9	1,8	2,1
16 años	77,5	5,2	2,9	2,8	2,3	2,5	3,3	3,3
17 años	72,1	5,5	4,0	2,9	3,4	2,9	4,3	4,8
18 años	68,1	5,7	4,3	3,3	3,5	3,5	4,4	7,2

Fuente: DGPNSD. Observatorio Español sobre Drogas (OED). Encuesta Estatal sobre Uso de Drogas en Estudiantes de Enseñanzas Secundarias (ESTUDES).

### ■ Consumo de cocaína

En el cuestionario se hace referencia a la cocaína en polvo incluyendo otras denominaciones tales como “perico”, “farlopa” y “clorhidrato de cocaína”.

La cocaína es, después del cannabis, la droga ilegal cuyo consumo está más extendido entre los estudiantes. Un 5,1% la había consumido alguna vez en la vida, un 3,6% en los últimos 12 meses y un 2,0% en el último mes. Se trata fundamentalmente de un consumo esporádico. De hecho, más de la mitad de los que lo habían consumido en el último mes lo habían hecho uno o dos días (Tabla 1.3.21).

La forma de consumo más extendida, con diferencia, entre los estudiantes es la cocaína en polvo. Sin embargo, los datos que se presentan a continuación incluyen tanto una u otra forma bajo la rúbrica “cocaína”, con el fin de simplificar y comparar con años anteriores.

En 2008 el consumo fue muy superior en hombres que en mujeres en los tres indicadores de consumo (Tabla 1.3.21), y en todas las edades, a excepción de los 14 años que es similar en ambos sexos. La expansión del consumo se produjo sobre todo a los 17-18 años. La edad media de inicio en el consumo fue 15,3 años, un poco antes que en encuestas precedentes (Figura 1.3.6).

Los datos de 2008 nos muestran que se ha producido un descenso acusado del consumo de cocaína entre los estudiantes de 14 a 18 años, respecto a la última encuesta del año 2006, rompiendo con la tendencia creciente hasta el año 2004 (Figura 1.3.6). Este descenso se ha producido sobre todo en los 17 y 18 años, edades en las que se había incrementado mucho su consumo en 2004.

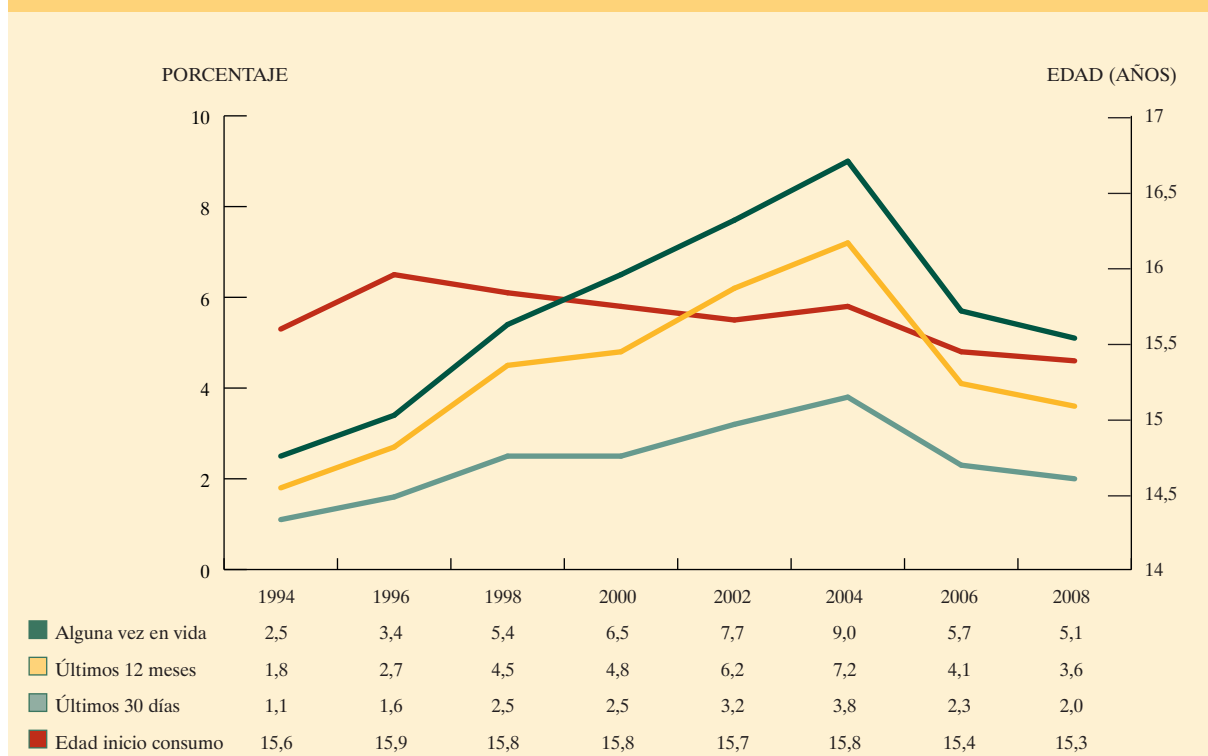
Tabla 1.3.21. Características generales del consumo de cocaína entre los estudiantes de Enseñanzas Secundarias de 14-18 años (porcentajes), según sexo. España, 1994-2008.

	1994		1996		1998		2000		2002		2004		2006		2008	
	H	M	H	M	H	M	H	M	H	M	H	M	H	M	H	M
<b>Número de encuestados</b>	10.415	10.374	8.867	9.668	8.224	9.341	10.147	9.777	12.964	13.946	12.864	13.076	12.598	13.856	14.951	15.232
<b>Prevalencia de consumo de cocaína alguna vez en la vida</b>	3,1	1,9	4,0	2,8	6,5	4,4	8,4	4,5	9,0	6,4	11,3	6,8	6,8	4,7	6,3	3,8
<b>Edad media al inicio del consumo de cocaína (años)</b>	15,7	15,5	15,9	15,9	15,9	15,7	16,0	15,6	15,8	15,6	15,9	15,7	15,4	15,4	15,3	15,2
<b>Prevalencia de consumo de cocaína en últimos 12 meses</b>	2,3	1,2	3,3	2,2	5,4	3,6	6,4	3,1	7,5	5,1	9,4	5,1	5,2	3,1	4,9	2,4
<b>Prevalencia de consumo de cocaína en últimos 30 días</b>	1,4	0,7	2,1	1,2	3,2	1,8	3,4	1,5	3,7	2,8	5,1	2,6	3,1	1,6	2,7	1,2
<b>Frecuencia de consumo de cocaína en últimos 30 días</b>																
Nunca	98,6	99,3	97,9	98,8	96,8	98,2	96,6	98,5	96,3	97,2	94,9	97,4	96,9	98,4	97,2	98,3
1 a 2 días	0,9	0,4	1,5	0,8	1,8	1,0	2,5	1,1	2,3	2,1	3,1	1,7	1,6	1	1,3	0,6
3 a 5 días	0,2	0,2	0,3	0,2	0,6	0,5	0,5	0,2	0,9	0,5	1,0	0,5	0,7	0,3	0,7	0,3
6 a 9 días	0,2	0,1	0,1	0,2	0,3	0,2	0,2	0,1	0,3	0,1	0,6	0,2	0,3	0,1	0,2	0,1
10 a 19 días	0,1	0,0	0,0	0,0	0,2	0,0	0,0	0,0	0,2	0,1	0,2	0,1	0,2	0,0	0,1	0,1
20 a 29 días	0,1	0,1	0,1	0,1	0,2	0,1	0,1	0,1	0,1	0,0	0,2	0,1	0,3	0,1	0,4	0,1

Nota: Los porcentajes están calculados sobre el número de casos con información.

Fuente: DGPNSD. Observatorio Español sobre Drogas (OED). Encuesta Estatal sobre Uso de Drogas en Estudiantes de Enseñanzas Secundarias (ESTUDES).

Figura 1.3.6. Prevalencia de consumo de cocaína (porcentajes) y edad medio al inicio del consumo entre los estudiantes de Enseñanzas Secundarias de 14 a 18 años. España, 1994-2008.



Fuente: DGPNSD. Observatorio Español sobre Drogas (OED). Encuesta Estatal sobre Uso de Drogas en Estudiantes de Enseñanzas Secundarias (ESTUDES).

## ■ Consumo de éxtasis

El “éxtasis” es una denominación genérica para varias drogas sintéticas estimulantes derivadas de la feniletilamina. En el cuestionario se hace referencia a estas sustancias con los nombres de “éxtasis”, “pastis” o “pirulas”.

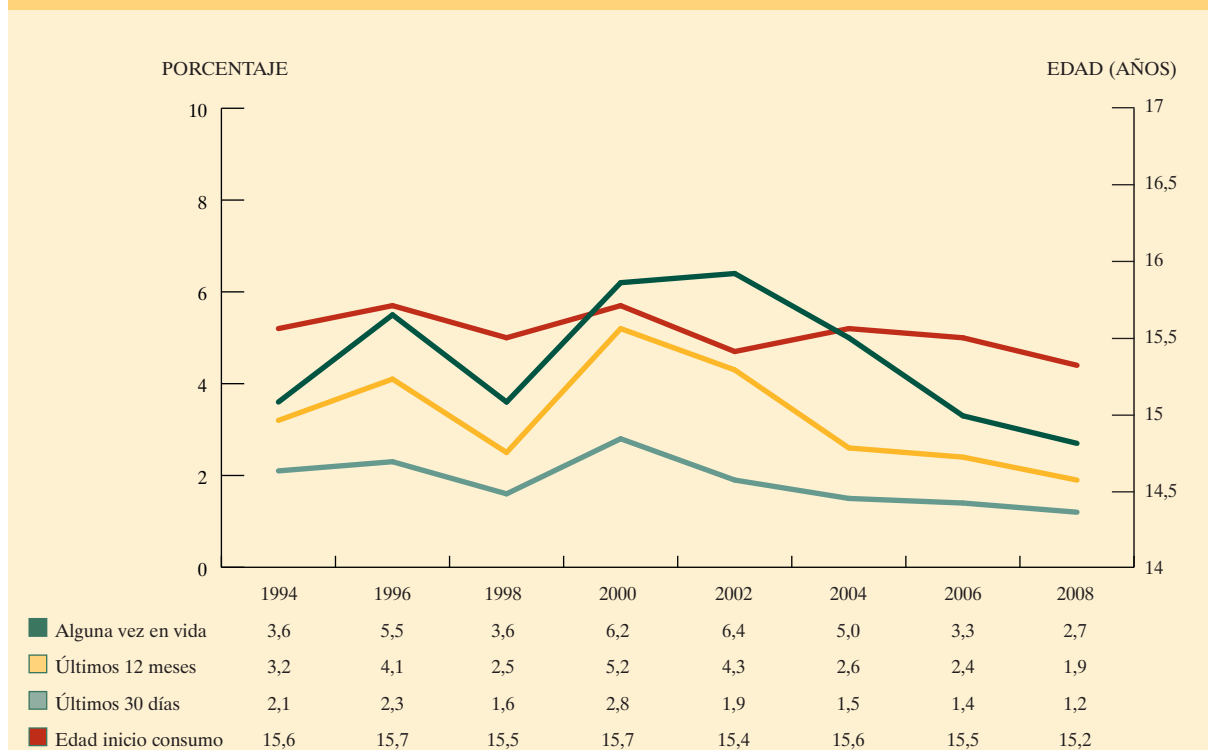
En 2008 un 2,7% de los estudiantes había consumido estas sustancias alguna vez en la vida, un 1,9% en el último año y un 1,1% en el último mes. Como en el caso de las demás drogas ilegales, la proporción de consumidores masculinos era muy superior a la femenina (Tabla 1.3.22). En los últimos 30 días el porcentaje de chicos que había consumido éxtasis era de un 1,5% frente a un 0,6 % de chicas.

Como sucedía con la cocaína, otros psicoestimulantes y alucinógenos, se trata de un consumo generalmente esporádico, de forma que la mayoría de los que habían consumido en el último mes lo habían hecho uno o dos días en ese periodo.

El consumo aumenta con la edad, situándose el mayor aumento entre los 16 y 17 años (Tabla 1.3.23). La edad media de inicio en el consumo se situaba en los 15,2 años y no se observaron variaciones significativas ni en la edad de inicio con respecto a años anteriores (Figura 1.3.7) ni entre hombres y mujeres.

En el 2008 la prevalencia de consumo de estas sustancias continuó descendiendo suavemente, especialmente la prevalencia alguna vez en la vida, tanto en chicos como en chicas.

Figura 1.3.7. Prevalencia de consumo de éxtasis (porcentajes) y edad media al inicio del consumo entre los estudiantes de Enseñanzas Secundarias de 14 a 18 años. España, 1994-2008.



Fuente: DGPNSD. Observatorio Español sobre Drogas (OED). Encuesta Estatal sobre Uso de Drogas en Estudiantes de Enseñanzas Secundarias (ESTUDES).

Tabla 1.3.22. Características generales del consumo de éxtasis\* entre los estudiantes de Enseñanzas Secundarias de 14-18 años (porcentajes), según sexo. España, 1994-2008.

	1994		1996		1998		2000		2002		2004		2006		2008	
	H	M	H	M	H	M	H	M	H	M	H	M	H	M	H	M
<b>Número de encuestados</b>	10.415	10.374	8.867	9.668	8.224	9.341	10.147	9.777	12.964	13.946	12.864	13.076	12.598	13.856	14.951	15.232
<b>Prevalencia de consumo de éxtasis alguna vez en la vida</b>	4,7	2,5	6,1	4,8	4,0	3,2	7,6	4,8	7,0	5,8	6,0	3,9	4,2	2,5	3,5	2,0
<b>Edad media al inicio del consumo de éxtasis (años)</b>	15,7	15,5	15,6	15,7	15,5	15,5	15,9	15,4	15,4	15,3	15,7	15,4	15,4	15,5	15,2	15,2
<b>Prevalencia de consumo de éxtasis en últimos 12 meses</b>	4,2	2,2	4,8	3,5	2,9	2,1	6,4	3,9	4,7	3,8	3,3	1,9	3,2	1,7	2,6	1,3
<b>Prevalencia de consumo de éxtasis en últimos 30 días</b>	2,9	1,4	2,8	1,9	1,9	1,3	3,8	1,7	2,1	1,6	1,9	1,0	2,1	0,7	1,5	0,6
<b>Frecuencia de consumo de éxtasis en últimos 30 días</b>																
Nunca	97,1	98,6	97,2	98,1	98,1	98,7	96,2	98,3	97,9	98,4	98,1	99,0	97,8	99,3	98,4	99,4
1 a 2 días	1,6	1,0	1,3	1,2	1,0	0,6	2,2	1,3	1,6	1,1	1,0	0,7	1,4	0,4	0,8	0,4
3 a 5 días	0,6	0,2	0,7	0,4	0,3	0,3	1,1	0,4	0,3	0,3	0,3	0,2	0,3	0,2	0,3	0,1
6 a 9 días	0,4	0,1	0,5	0,2	0,2	0,2	0,2	0,1	0,2	0,2	0,4	0,1	0,1	0,0	0,1	0
10 a 19 días	0,2	0,0	0,1	0,0	0,2	0,0	0,0	0,0	0,0	0,0	0,1	0,0	0,1	0,0	0,1	0
20 a 29 días	0,1	0,1	0,2	0,1	0,2	0,1	0,2	0,0	0,0	0,0	0,1	0,1	0,2	0,1	0,3	0,1

Nota: Los porcentajes están calculados sobre el número de casos con información.

\* Éxtasis u otras drogas de diseño.

Fuente: DGPNSD. Observatorio Español sobre Drogas (OED). Encuesta Estatal sobre Uso de Drogas en Estudiantes de Enseñanzas Secundarias (ESTUDES).

Tabla 1.3.23. Prevalencias del consumo de GHB y éxtasis\* entre los estudiantes de Enseñanzas Secundarias de 14-18 años (porcentajes), según sexo y edad. España, 2008.

<b>GBH</b>						
		<b>14</b>	<b>15</b>	<b>16</b>	<b>17</b>	<b>18</b>
<b>Hombres</b>						
Consumo alguna vez		1,2	1,2	1,8	1,5	3,4
Consumo últimos 12 meses		0,9	0,8	1,4	1,2	2,5
Consumo últimos 30 días		0,8	0,6	0,8	0,9	1,2
<b>Mujeres</b>						
Consumo alguna vez		0,5	0,7	0,7	0,8	0,6
Consumo últimos 12 meses		0,4	0,6	0,4	0,4	0,5
Consumo últimos 30 días		0,3	0,4	0,3	0,1	0,0
<b>ÉXTASIS</b>						
<b>Hombres</b>						
Consumo alguna vez		2,0	2,7	2,9	4,8	7,3
Consumo últimos 12 meses		1,4	1,9	2,0	4,1	5,9
Consumo últimos 30 días		1,0	1,3	1,2	2,3	2,6
<b>Mujeres</b>						
Consumo alguna vez		0,7	1,6	2,2	2,3	4,4
Consumo últimos 12 meses		0,5	1,2	1,4	1,3	2,9
Consumo alguna vez		0,3	0,7	0,6	0,4	1,1

\* Éxtasis u otras drogas de diseño.

Fuente: DGPNSD. Observatorio Español sobre Drogas (OED). Encuesta Estatal sobre Uso de Drogas en Estudiantes de Enseñanzas Secundarias (ESTUDES).

## ■ Consumo de anfetaminas

Bajo esta denominación se recoge la anfetamina y la metanfetamina, tanto en forma de base como en forma de sal, y tanto en polvo como en comprimidos. En el cuestionario se hace referencia a estas sustancias con el nombre de “speed” “anfetaminas”, “anfetás”, “metanfetamina”, “ice”, “crystal”.

La extensión del consumo de estos psicoestimulantes en 2008 fue similar a la de éxtasis. Un 3,6% de los estudiantes de 14 a 18 años las había consumido alguna vez en la vida, un 2,5% en el último año y un 1,2% en el último mes. El consumo estaba más extendido en los varones, y se incrementaba con la edad. El mayor aumento de la prevalencia de consumo se produjo entre los 17 y los 18 años (Tabla 1.3.7). Se trataba también de un consumo generalmente esporádico.

La edad de inicio en el consumo se situó en los 15,4 años, siendo similar en ambos sexos y mostrándose relativamente estable en los últimos años.

El consumo experimental de anfetaminas aumentó discretamente respecto a la encuesta de 2006, mientras que el consumo de anfetaminas en los últimos 12 meses y 30 días, ha disminuido, obteniéndose en la encuesta de 2008 la prevalencia más baja desde 1994 (Tabla 1.3.24).

Tabla 1.3.24. Características generales del consumo de anfetaminas entre los estudiantes de Enseñanzas Secundarias de 14-18 años (porcentajes), según sexo. España, 1994-2008.

	1994		1996		1998		2000		2002		2004		2006		2008	
	H	M	H	M	H	M	H	M	H	M	H	M	H	M	H	M
Número de encuestados	10.415	10.374	8.867	9.668	8.224	9.341	10.147	9.777	12.964	13.946	12.864	13.076	12.598	13.856	14.951	15.232
Prevalencia de consumo de anfetaminas alguna vez en la vida	5,3	3,1	6,6	4,1	5,5	3,2	5,7	3,3	6,2	4,9	6,0	3,6	4,2	2,7	4,6	2,8
Edad media al inicio del consumo de anfetaminas (años)	15,5	15,4	15,7	15,7	15,7	15,5	15,7	15,3	15,6	15,5	15,8	15,6	15,6	15,5	15,4	15,4
Prevalencia de consumo de anfetaminas en últimos 12 meses	4,4	2,5	5,5	3,4	4,5	2,5	4,6	2,4	4,8	3,4	4,3	2,3	3,3	2,0	3,0	1,9
Prevalencia de consumo de anfetaminas en últimos 30 días	2,9	1,6	3,2	2,0	2,7	1,5	2,5	1,4	2,5	1,5	2,7	1,0	2,0	1,0	1,7	0,7
Frecuencia de consumo de anfetaminas en últimos 30 días																
Nunca	44,8	49,8	51,8	52,0	51,1	53,1	55,1	59,1	57,9	66,8	97,3	99,0	98,0	99,0	97,4	99,2
1 a 2 días	32,7	33,6	31,5	29,0	29,5	29,9	31,6	27,4	30,1	23,6	1,3	0,6	1,0	0,6	0,8	0,4
3 a 5 días	10,6	8,9	8,8	12,5	8,4	8,9	7,0	9,7	5,9	6,1	0,6	0,2	0,4	0,2	0,4	0,1
6 a 9 días	7,0	3,7	5,5	4,5	5,3	3,9	0,9	1,9	3,7	2,1	0,4	0,1	0,2	0,0	0,1	0,1
10 a 19 días	3,1	2,3	0,7	0,7	2,8	1,8	4,3	0,5	1,3	1,0	0,2	0,0	0,1	0,0	0,1	0,0
20 a 29	1,8	1,6	1,8	1,3	2,9	2,4	1,1	1,3	1,0	0,4	0,1	0,1	0,3	0,1	0,3	0,1

Nota: Los porcentajes están calculados sobre el número de casos con información.

Fuente: DGPNSD. Observatorio Español sobre Drogas (OED). Encuesta Estatal sobre Uso de Drogas en Estudiantes de Enseñanzas Secundarias (ESTUDES).

## ■ Consumo de alucinógenos

En el cuestionario se hace referencia a los alucinógenos, incluyendo bajo esta denominación los alucinógenos propiamente dichos, como “LSD” “ácido”, “tripi”, “setas mágicas”, y también drogas disociativas, como “ketamina”, “special-K”, “ketolar” e “imalgene”.

En 2008 un 4,1% de los estudiantes de Enseñanzas Secundarias los había consumido alguna vez en la vida, un 2,7% en el último año y un 1,2% en los últimos 30 días. El consumo estaba mucho más extendido en los chicos llegando a duplicar los valores de las chicas (Tabla 1.3.25). Como ocurre con el resto de sustancias, la prevalencia de consumo aumentaba con la edad. La tendencia del consumo en los últimos años parece decreciente, aunque no se ha producido ningún cambio significativo respecto a la campaña anterior.

Tabla 1.3.25. Características generales del consumo de alucinógenos entre los estudiantes de Enseñanzas Secundarias de 14-18 años (porcentajes), según sexo. España, 1994-2008.

	1994		1996		1998		2000		2002		2004		2006		2008	
	H	M	H	M	H	M	H	M	H	M	H	M	H	M	H	M
Número de encuestados	10.415	10.374	8.867	9.668	8.224	9.341	10.147	9.777	12.964	13.946	12.864	13.076	12.598	13.856	14951	15232
Prevalencia de consumo de alucinógenos alguna vez en la vida	6,7	3,6	8,0	5,6	6,1	5,0	7,2	4,4	5,6	3,4	6,2	3,3	5,7	2,7	5,6	2,6
Edad media al inicio del consumo de alucinógenos (años)	15,4	15,4	15,6	15,6	15,5	15,4	15,6	15,3	15,6	15,4	15,8	15,7	15,5	15,5	15,4	15,2
Prevalencia de consumo de alucinógenos en últimos 12 meses	5,7	3,1	6,9	4,5	4,8	3,2	5,5	2,9	4,4	2,0	4,4	1,8	4,1	1,6	3,9	1,7
Prevalencia de consumo de alucinógenos en últimos 30 días	3,6	1,7	3,8	1,9	2,6	1,5	2,6	1,3	1,8	0,7	2,3	0,7	2,0	0,7	1,7	0,7
Frecuencia de consumo de alucinógenos en últimos 30 días																
Nunca	96,4	98,3	96,2	98,1	97,4	98,5	97,4	98,7	98,2	99,3	97,7	99,3	97,9	99,2	97,4	98,9
1 a 2 días	2,4	1,2	2,3	1,4	1,7	1,1	1,7	1,1	1,3	0,6	1,5	0,5	1,2	0,5	1	0,4
3 a 5 días	0,7	0,3	0,9	0,2	0,5	0,2	0,6	0,1	0,2	0,1	0,3	0,1	0,3	0,1	0,3	0,1
6 a 9 días	0,3	0,1	0,3	0,1	0,2	0,1	0,2	0,0	0,1	0,1	0,3	0,1	0,1	0,1	0,1	0,1
10 a 19 días	0,1	0,1	0,2	0,1	0,1	0,0	0,1	0,0	0,0	0,0	0,1	0,0	0,1	0,0	0,0	0,0
20 a 29 días	0,1	0,1	0,1	0,1	0,2	0,1	0,1	0,0	0,0	0,0	0,1	0,0	0,3	0,1	0,3	0,1

Nota: Los porcentajes están calculados sobre el número de casos con información.

Fuente: DGPNSD. Observatorio Español sobre Drogas (OED). Encuesta Estatal sobre Uso de Drogas en Estudiantes de Enseñanzas Secundarias (ESTUDES).

## ■ Consumo de heroína

En el cuestionario se hace referencia a la heroína, incluyendo denominaciones como “caballo” y “jaco”. El consumo de heroína está menos extendido que el de otras drogas ilegales, aunque hay que señalar que las encuestas poblacionales o escolares no son un buen método para estudiar el consumo de esta droga, y generalmente se considera que lo subestiman. En 2008 un 0,9% de los estudiantes había consumido heroína alguna vez en la vida, un 0,7% en los últimos 12 meses y un 0,6% en el último mes (Tabla 1.3.4).

El consumo de los chicos fue muy superior al de las chicas (un 1,1% de los chicos la ha consumido en los últimos 12 meses frente a 0,4% de chicas) (Tabla 1.3.26).

La edad media de inicio en el consumo se situó en los 14,3 años. La edad de inicio en el consumo de heroína se sigue manteniendo por debajo de las de otras drogas (cocaína, éxtasis, anfetaminas o alucinógenos) y es parecida a la del cannabis (14,6 años) (Tabla 1.3.5).

En la encuesta de 2008 se observa un descenso en la prevalencia de consumo experimental y en los últimos 12 meses. Sin embargo, se ha incrementado la prevalencia de consumo en los últimos 30 días (Tabla 1.3.26).

Tabla 1.3.26. Características generales del consumo de heroína entre los estudiantes de Enseñanzas Secundarias de 14-18 años (porcentajes), según sexo. España, 1994-2008.

	1994		1996		1998		2000		2002		2004		2006		2008	
	H	M	H	M	H	M	H	M	H	M	H	M	H	M	H	M
<b>Número de encuestados</b>	10.415	10.374	8.867	9.668	8.224	9.341	10.147	9.777	12.964	13.946	12.864	13.076	12.598	13.856	14951	15232
<b>Prevalencia de consumo de heroína alguna vez en la vida</b>	0,7	0,3	0,8	0,3	1,2	0,7	0,8	0,3	0,6	0,5	1,1	0,3	1,5	0,5	1,4	0,4
<b>Edad media al inicio del consumo de heroína (años)</b>	14,4	14,1	14,6	15,1	14,0	15,1	15,5	15,1	14,9	14,8	14,2	15,0	14,5	14,7	14,3	14,2
<b>Prevalencia de consumo de heroína en últimos 12 meses</b>	0,5	0,2	0,6	0,2	0,8	0,5	0,7	0,1	0,4	0,2	0,8	0,1	1,2	0,3	1,1	0,4
<b>Prevalencia de consumo de heroína en últimos 30 días</b>	0,4	0,1	0,4	0,1	0,6	0,2	0,5	0,1	0,3	0,2	0,7	0,1	0,9	0,2	0,9	0,3
<b>Frecuencia de consumo de heroína en últimos 30 días</b>																
Nunca	99,6	99,9	99,6	99,9	99,4	99,8	99,5	99,9	99,7	99,8	99,3	99,9	99,0	99,8	98,4	99,5
1 a 2 días	0,2	0,0	0,2	0,1	0,2	0,1	0,3	0,1	0,2	0,1	0,2	0,1	0,5	0,1	0,4	0,1
3 a 5 días	0,0	0,0	0,1	0,0	0,1	0,0	0,2	0,0	0,0	0,0	0,2	0,0	0,2	0,0	0,2	0,0
6 a 9 días	0,0	0,0	0,1	0,0	0,1	0,0	0,0	0,0	0,0	0,0	0,1	0,0	0,0	0,0	0,1	0,0
10 a 19 días	0,0	0,0	0,0	0,0	0,1	0,0	0,0	0,0	0,0	0,0	0,1	0,0	0,0	0,0	0,0	0,0
20 a 29 días	0,1	0,0	0,1	0,0	0,1	0,1	0,0	0,0	0,0	0,0	0,1	0,0	0,2	0,1	0,2	0,1

Nota: Los porcentajes están calculados sobre el número de casos con información.

Fuente: DGPNSD. Observatorio Español sobre Drogas (OED). Encuesta Estatal sobre Uso de Drogas en Estudiantes de Enseñanzas Secundarias (ESTUDES).

## ■ Consumo de inhalables volátiles

En el cuestionario se incluyen bajo esta denominación: “cola”, “pegamento”, “disolvente”, “poppers”, “nitritos” y “gasolina”. Su consumo es reducido entre los estudiantes de Enseñanzas Secundarias. En 2008 un 2,8% los había consumido alguna vez en la vida, un 1,6% en el último año y un 0,9% en el último mes (Tabla 1.3.4).

El consumo es mayoritariamente masculino y va creciendo progresivamente con la edad (Tabla 1.3.7). Es un consumo generalmente esporádico, cuya edad de inicio en el 2008 se situó en los 13,8 años, la edad más temprana de inicio en el consumo de drogas después del tabaco y el alcohol.

El consumo de inhalables volátiles ha descendido en la última encuesta tanto en hombres como en mujeres, obteniéndose los valores más bajos de la serie histórica (Tabla 1.3.27).



Tabla 1.3.27. Características generales del consumo de inhalables volátiles entre los estudiantes de Enseñanzas Secundarias de 14-18 años (porcentajes), según sexo. España, 1994-2008.

	1994		1996		1998		2000		2002		2004		2006		2008	
	H	M	H	M	H	M	H	M	H	M	H	M	H	M	H	M
<b>Número de encuestados</b>	10.415	10.374	8.867	9.668	8.224	9.341	10.147	9.777	12.964	13.946	12.864	13.076	12.598	13.856	14.951	15.232
<b>Prevalencia de consumo de sustancias volátiles alguna vez en la vida</b>	4,1	2,1	4,2	2,5	5,1	3,4	5,7	3,0	4,8	2,7	5,2	2,9	4,2	2,0	3,6	1,8
<b>Edad media al inicio del consumo de sustancias volátiles (años)</b>	13,8	12,4	13,9	13,3	13,7	13,0	14,0	13,7	14,3	14,2	13,9	14,1	13,8	13,4	13,6	14,2
<b>Prevalencia de consumo de sustancias volátiles últimos 12 meses</b>	2,5	1,3	2,4	1,7	3,3	2,0	3,3	1,8	3,0	1,5	3,0	1,4	2,7	1,1	2,3	1,0
<b>Prevalencia de consumo de sustancias volátiles en últimos 30 días</b>	1,5	0,8	1,5	1,0	2,2	1,5	1,8	1,1	1,5	0,8	1,6	0,7	1,7	0,6	1,4	0,5
<b>Frecuencia de consumo de sustancias volátiles en últimos 30 días</b>																
Nunca	98,5	99,2	98,5	99,0	97,8	98,5	98,2	98,9	98,5	99,2	98,4	99,3	98,2	99,4	97,7	99,1
1 a 2 días	0,8	0,5	0,9	0,8	1,1	1,0	1,3	0,7	1,0	0,5	0,8	0,4	0,8	0,3	0,8	0,3
3 a 5 días	0,2	0,1	0,3	0,1	0,5	0,2	0,3	0,2	0,3	0,2	0,2	0,2	0,3	0,2	0,2	0,0
6 a 9 días	0,2	0,1	0,1	0,1	0,2	0,1	0,1	0,1	0,1	0,1	0,2	0,0	0,2	0,0	0,1	0,0
10 a 19 días	0,1	0,0	0,1	0,0	0,1	0,0	0,1	0,1	0,0	0,0	0,0	0,0	0,1	0,0	0,0	0,0
20 a 29 días	0,1	0,1	0,1	0,0	0,2	0,1	0,1	0,1	0,2	0,0	0,3	0,0	0,3	0,1	0,3	0,1

Nota: Los porcentajes están calculados sobre el número de casos con información.

Fuente: DGPNSD. Observatorio Español sobre Drogas (OED). Encuesta Estatal sobre Uso de Drogas en Estudiantes de Enseñanzas Secundarias (ESTUDES).

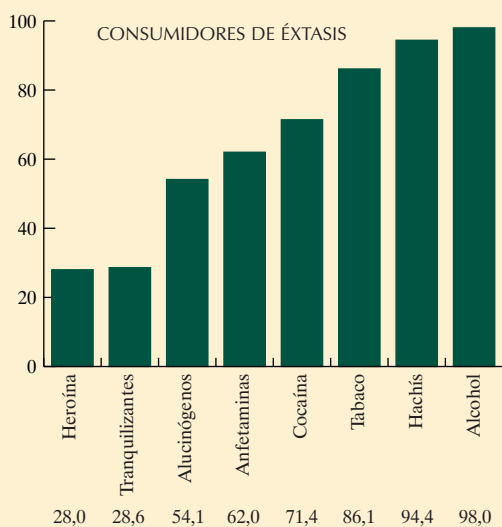
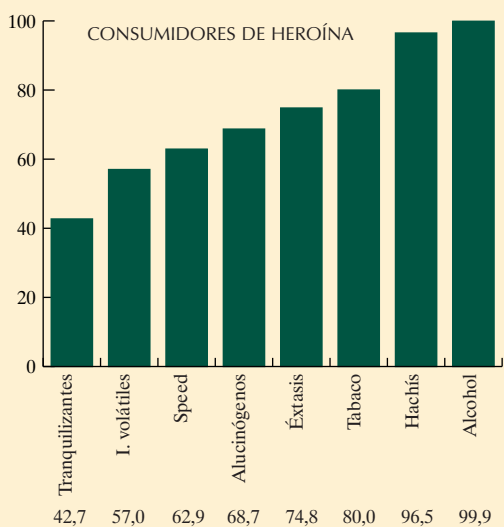
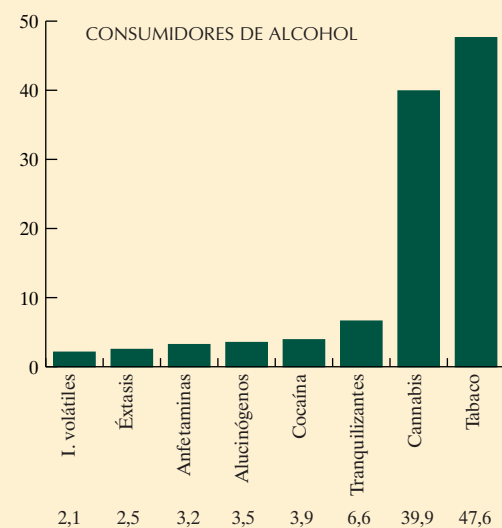
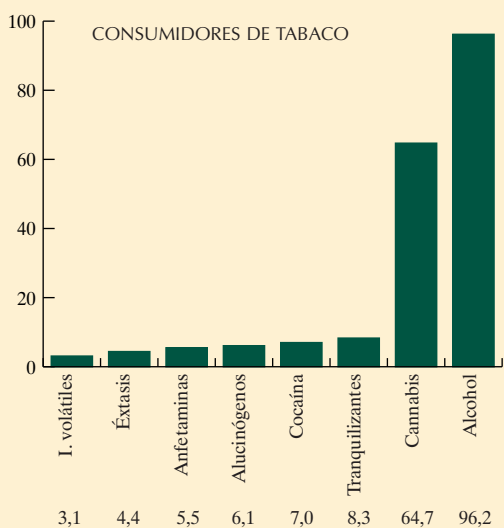
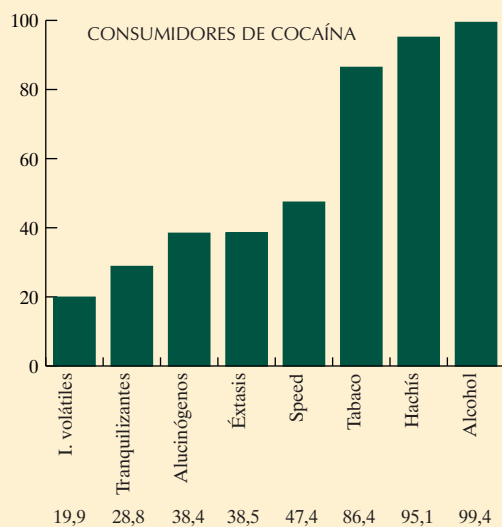
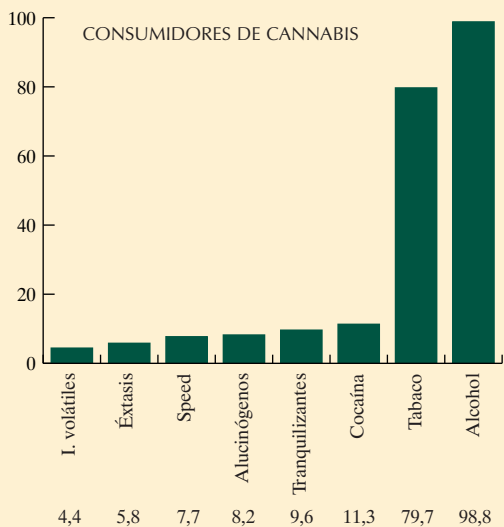
## ■ Policonsumo de sustancias psicoactivas

Los estudiantes que consumen drogas suelen consumir varias sustancias y no una sola. Este hecho lo podemos comprobar en la Tabla 1.3.28, donde se muestra qué proporción de los que han consumido una determinada droga en los últimos 30 días han consumido también otras drogas en el mismo período, y en la Figura 1.3.8, donde se muestra el consumo de drogas en los últimos 12 meses entre los estudiantes que habían consumido en ese periodo alcohol, tabaco, cannabis, éxtasis, cocaína y heroína.

Existe una estrecha asociación entre el consumo de alcohol, tabaco y cannabis. En 2008 un 96,2% de los que habían consumido tabaco en el último año había consumido en el mismo periodo alcohol y un 64,7% cannabis.

Entre los consumidores anuales de cannabis un 79,7% había consumido tabaco en el mismo periodo, un 98,8% alcohol y un 11,3% cocaína.

Figura 1.3.8. Proporción de consumidores de drogas en los últimos 12 meses que han consumido otras drogas en el mismo periodo entre los estudiantes de Enseñanzas Secundarias de 14-18 años (porcentajes). España, 2008.



Fuente: DGPNSD. Observatorio Español sobre Drogas (OED). Encuesta Estatal sobre Uso de Drogas en Estudiantes de Enseñanzas Secundarias (ESTUDES).

Tabla 1.3.28. Prevalencia de consumo de distintas drogas psicoactivas en los últimos 30 días entre los estudiantes de Enseñanzas Secundarias de 14-18 años que han consumido en el mismo período cada una de las drogas consideradas en la cabecera de cada columna (porcentaje de consumidores de la sustancia [fila] que también consumen la sustancia [columna]). España, 2008.

Prevalencia de consumo	Tabaco	Alcohol	Hachís	Éxtasis	Alucinógenos	Speed	Coca Base	Coca Polvo	Coca (B/P)	Heroína	I. volátiles	GHB	Tranquilizantes	Tranquil. sin
Tabaco	100	89,6	51,1	2,6	2,9	2,9	2,5	4,1	4,9	1,2	1,9	1,1	7,3	4,2
Alcohol	46,3	100	30,8	1,6	1,8	1,8	1,6	2,5	3,0	0,8	1,3	0,8	6,0	3,5
Hachís	80,8	94,0	100	4,4	5,1	4,8	4,3	6,9	7,9	2,0	3,2	2,2	8,2	5,6
Éxtasis	78,1	96,2	86,1	100	54,3	57,9	49,2	66,1	73,2	39,1	30,8	35,8	34,0	26,4
Alucinógenos	81,1	96,7	89,0	48,6	100	43,5	34,7	49,1	52,7	29,7	35,4	30,8	27,9	24,1
Speed	81,3	96,9	84,9	52,5	44,2	100	38,2	62,8	68,5	27,3	25,9	31,2	28,3	22,1
Coca Base	77,2	96,8	84,5	53,8	42,5	44,9	100	72,4	100,0	35,0	34,9	38,1	41,2	32,9
Coca Polvo	82,1	98,9	87,5	44,4	36,7	45,9	44,4	100	100,0	22,5	22,4	25,9	24,6	20,2
Coca (B/P)	82,3	97,7	83,9	42,0	33,4	42,8	53,5	85,6	100	20,9	20,6	23,5	26,2	20,2
Heroína	67,9	95,2	79,3	73,6	64,2	57,2	62,2	65,0	70,5	100	54,7	55,7	42,8	39,7
I. volátiles	64,9	92,9	69,2	34,4	44,6	31,8	37,2	38,2	41,6	31,9	100	28,8	29,3	26,7
GHB	70,8	97,0	90,7	74,5	73,3	70,4	72,6	80,8	84,8	60,5	53,0	100	47,7	43,9
Tranquiliz.	46,2	73,0	32,7	7,1	6,5	6,5	8,2	7,9	10,0	4,6	5,4	4,8	100	57,1
Tranquil. sin	48,2	76,9	39,6	10,0	10,1	9,1	11,9	11,7	13,8	7,7	8,9	8,1	100,0	100

Fuente: DGPNSD. Observatorio Español sobre Drogas (OED). Encuesta Estatal sobre Uso de Drogas en Estudiantes de Enseñanzas Secundarias (ESTUDES).

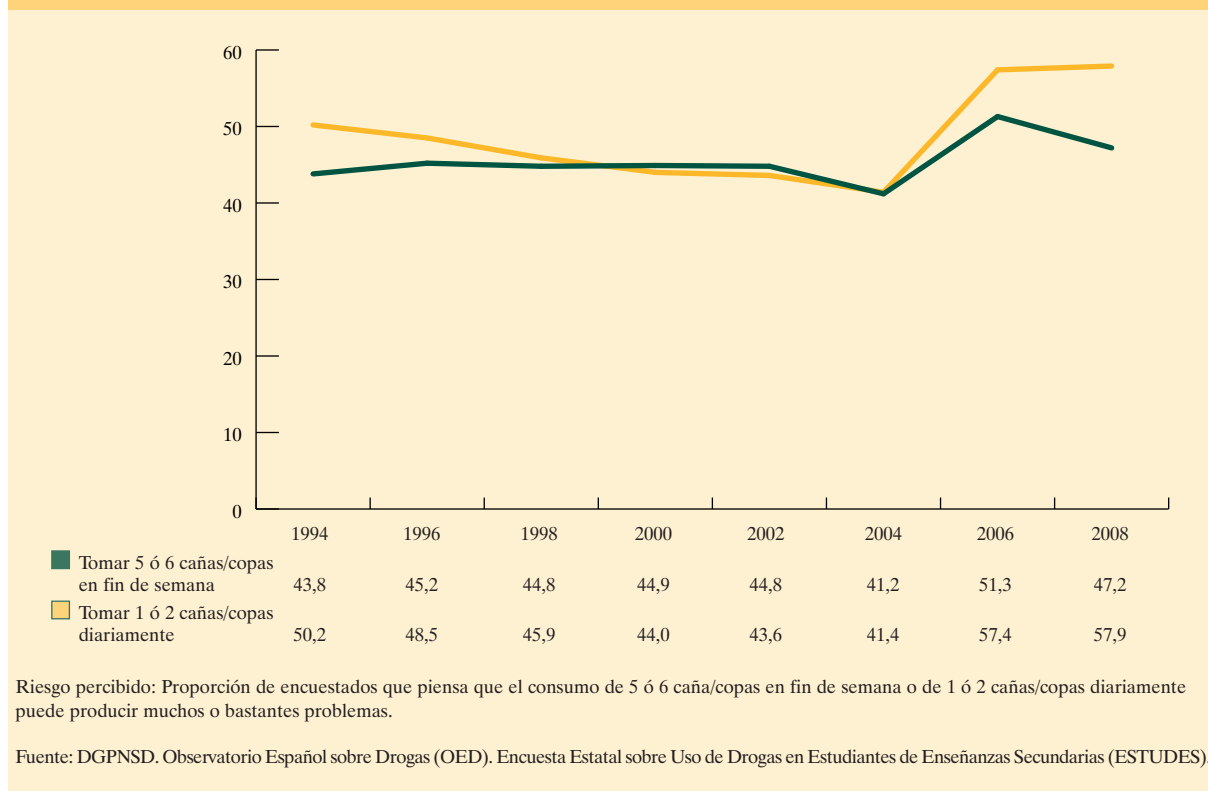
También existe asociación entre el consumo de los distintos psicoestimulantes (cocaína, éxtasis, anfetaminas) y alucinógenos. Así, por ejemplo, entre los que habían consumido éxtasis en el último año un 71,4% había consumido también cocaína, un 62,0% anfetaminas, y un 54,1% alucinógenos. Por lo que respecta a los consumidores anuales de cocaína, un 38,5% había consumido también éxtasis y un 38,4% alucinógenos.

### ■ Riesgo percibido ante el consumo de drogas

En ESTUDES se incluyen preguntas sobre los problemas que a juicio de los estudiantes puede ocasionar el consumo de las diferentes sustancias. Estas preguntas permiten sondear el riesgo percibido ante distintas conductas de consumo de drogas, lo que puede ser un indicador indirecto de la evolución presente o futura de la prevalencia de consumo. Conforme aumenta el riesgo percibido ante el consumo de una droga, tiende a disminuir la extensión o la intensidad del consumo y viceversa. Por ello, se analiza la proporción de estudiantes que percibe alto riesgo ante determinadas conductas de consumo (porcentaje que piensa que una conducta dada puede provocar bastantes o muchos problemas).

En 2008 las conductas de consumo de drogas que los estudiantes de Enseñanzas Secundarias de 14-18 años asociaban a un menor riesgo eran tomar 5 ó 6 cañas/copas de bebidas alcohólicas en fin de semana, tomar 1 ó 2 cañas/copas diariamente, y tomar tranquilizantes o somníferos esporádicamente. Por el contrario, las conductas asociadas a un mayor riesgo eran el consumo habitual (una vez a la semana o más frecuentemente) de heroína, éxtasis o cocaína (Figura 1.3.9 y Tabla 1.3.29). También se asociaba a un nivel importante de riesgo el consumo esporádico de estas tres últimas drogas, y en general consumir cualquier droga de comercio ilegal.

Figura 1.3.9. Evolución del riesgo percibido ante el consumo de alcohol diariamente y durante los fines de semana entre los estudiantes de Enseñanzas Secundarias de 14-18 años (porcentaje). España, 1994-2008.



Con respecto a las diferencias sexuales, se aprecia que en 2008 el riesgo percibido por las mujeres era superior al percibido por los hombres, especialmente para el consumo de alcohol y el consumo de cannabis (Tabla 1.3.30).

A la hora de evaluar las tendencias temporales del riesgo percibido hay que tener en cuenta que los datos de 2006, especialmente los referidos al consumo esporádico, no son valorables, por la existencia de un problema metodológico, que se detalla en el Informe OED del año 2007. Por esta razón es preferible comparar los datos de ESTUDES 2008 con los de 2004.

En estas circunstancias se observa un aumento generalizado del riesgo percibido ante el consumo esporádico y en el caso del consumo habitual un aumento marcado para tabaco, alcohol y cannabis, y un descenso ligero para tranquilizantes, éxtasis, cocaína y heroína (Tabla 1.3.29).

Tabla 1.3.29. Evolución de la percepción del riesgo ante distintas conductas de consumo de drogas entre los estudiantes de Enseñanzas Secundarias de 14-18 años (porcentaje que piensa que esa conducta puede causar bastantes o muchos problemas). España, 1994-2008.

	1994	1996	1998	2000	2002	2004	2006	2008
Consumir tabaco diariamente (un paquete diario)	76,9	75,2	78,0	77,3	78,9	80,3	*	88,8
Consumir alcohol (5 ó 6 cañas/copas el fin semana)	43,8	45,2	44,8	44,9	44,8	41,4	*	47,2
Consumir alcohol (1 ó 2 cañas/copas cada día)	50,5	48,5	45,9	44,0	43,6	41,4	57,4	57,9
Consumir cannabis habitualmente	91,9	87,7	85,9	82,8	71,7	83,7	89,0	88,3
Consumir tranquilizantes habitualmente	90,6	88,6	88,5	87,4	88,7	89,7	87,5	86,6
Consumir éxtasis habitualmente	97,2	97,1	97,0	95,5	96,7	97,2	97,0	96,1
Consumir cocaína en polvo habitualmente	98,5	97,6	97,4	96,9	97,4	97,8	96,8	96,0
Consumir heroína habitualmente	98,9	98,1	98,2	98,2	98,6	98,8	97,0	96,2

Nota: Los porcentajes están calculados sobre el número de casos con información.

“Habitualmente”: Una vez por semana o más frecuentemente.

\* Datos no comparables por discrepancias metodológicas.

Fuente: DGPNSD. Observatorio Español sobre Drogas (OED). Encuesta Estatal sobre Uso de Drogas en Estudiantes de Enseñanzas Secundarias (ESTUDES).

### ■ Disponibilidad de drogas percibida por los encuestados

Se denomina disponibilidad percibida al grado de facilidad/dificultad para conseguir u obtener las distintas drogas percibido por los encuestados. Se trata de un factor que suele estar relacionado con el consumo, de forma que las sustancias más disponibles suelen ser las más consumidas y viceversa.

El indicador utilizado para valorarla es la proporción de estudiantes que piensan que obtener cada droga considerada en 24 horas es relativamente fácil o muy fácil.

Tabla 1.3.30. Evolución de la percepción del riesgo ante distintas conductas de consumo de drogas entre los estudiantes de Enseñanzas Secundarias de 14-18 años (porcentaje que piensa que esa conducta puede causar bastantes o muchos problemas). España, 1994-2008.

	1994		1996		1998		2000		2002		2004		2006		2008	
	H	M	H	M	H	M	H	M	H	M	H	M	H	M	H	M
<b>Número de encuestados</b>	10.416	10.495	9.174	9.738	8.509	9.503	9.949	10.477	12.795	13.781	12.568	12.953	12.598	13.856	14.951	15.232
<b>Fumar tabaco a diario*</b>	74,7	79,1	72,8	77,4	75,7	79,9	75,1	79,5	76,7	80,8	78,2	82,3	84,9	89,3	86,5	91,0
<b>Beber alcohol en fin de semana</b>	39,8	47,7	40,6	49,4	40,3	48,7	41,5	48,3	41,1	48,1	36,8	45,7	48,7	53,6	45,1	49,2
<b>Consumir alcohol a diario**</b>	46,3	54,6	43,7	52,9	41,7	49,4	39,4	48,4	38,7	47,9	36,8	45,7	52,3	61,9	52,7	62,9
<b>Fumar hachís habitualmente</b>	89,8	93,9	84,9	90,2	82,4	88,8	79,4	86,1	77,5	85,4	81,1	86,2	85,7	91,7	84,5	91,8
<b>Tomar tranquilizantes/somníferos habitualmente</b>	89,9	91,3	87,8	89,4	87,5	89,2	86,9	87,9	88,3	89,1	89,8	89,6	86,1	88,6	84,6	88,4
<b>Consumir éxtasis habitualmente</b>	96,6	97,9	96,2	97,9	96,3	97,5	95,0	95,9	96,4	97,1	97,1	97,3	95,8	98,0	94,1	97,8
<b>Consumir cocaína habitualmente</b>	98,1	99,0	96,9	98,3	96,7	98,0	96,3	97,5	96,9	97,8	97,5	98,1	95,6	97,9	94,0	97,8
<b>Consumir heroína habitualmente</b>	98,4	99,3	97,4	98,8	97,5	98,7	97,6	98,8	98,4	98,8	98,5	99,1	95,8	98,1	94,3	98,0

Nota: Los porcentajes están calculados sobre el número de casos con información.

\* Fumar un paquete de tabaco diario

\*\* Tomar una o dos cañas/copas cada día

“Habitualmente”: Una vez por semana o más frecuentemente

Fuente: DGPNSD. Observatorio Español sobre Drogas (OED). Encuesta Estatal sobre Uso de Drogas en Estudiantes de Enseñanzas Secundarias (ESTUDES).

En 2008 las drogas percibidas por los estudiantes como las más disponibles o accesibles eran las de comercio legal y el cannabis. En este sentido, un 90,8% de los estudiantes pensaba que le sería fácil o muy fácil conseguir bebidas alcohólicas si quisiera, un 55,6% tranquilizantes o somníferos y un 63,6% cannabis (Tabla 1.3.31).

Por lo que respecta a la evolución temporal de la disponibilidad percibida de drogas entre 2004 y 2008 se observa un descenso generalizado de la disponibilidad percibida de todas las drogas (Figura 1.3.10). En el caso de algunas drogas, como el cannabis y la cocaína, los descensos son muy importantes y aparecen por primera vez tras un ascenso continuado desde 1994 (Figuras 1.3.11 y 1.3.12). En el caso de otras drogas, como heroína, anfetaminas, éxtasis y alucinógenos continúa la tendencia descendente que ya se manifestaba en 2004. El menor descenso en la disponibilidad percibida afecta al alcohol (Tabla 1.3.31).

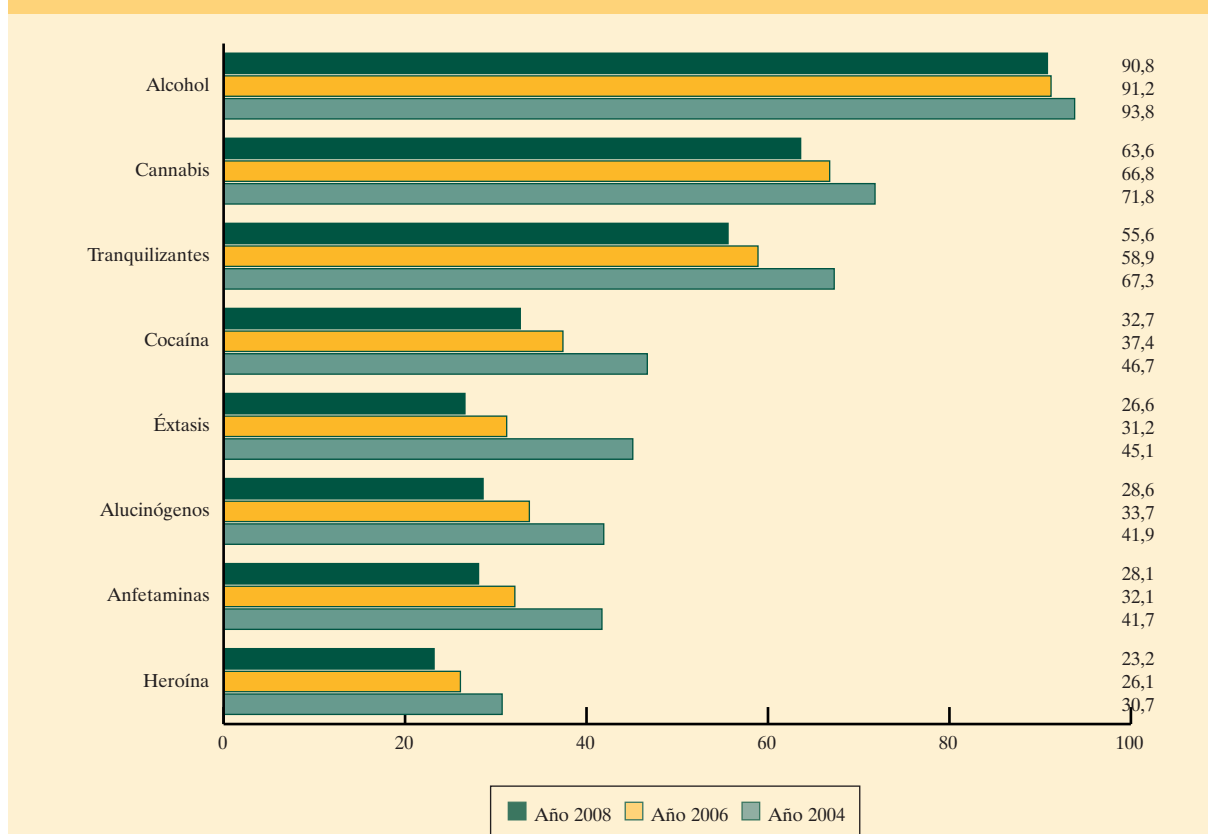
Tabla 1.3.31. Evolución de la disponibilidad percibida de sustancias psicoactivas entre los estudiantes de Enseñanzas Secundarias de 14-18 años (porcentajes). España 1994-2008.

	1994	1996	1998	2000	2002	2004	2006	2008
Número de encuestados	20.789	18.966	18.085	20.450	26.576	25.521	26.454	30.183
<b>Porcentaje que piensa que es fácil/muy fácil conseguir cada droga</b>								
Bebidas alcohólicas	93,8	89,0	90,5	91,3	92,0	93,8	91,2	90,8
Tranquilizantes/pastillas para dormir	55,9	65,9	65,9	67,2	67,6	67,3	58,9	55,6
Hachís/marihuana	30,8	53,9	60,4	59,7	67,9	71,8	66,8	63,6
Cocaína	26,7	30,4	37,9	38,0	43,5	46,7	37,4	32,7
Heroína	48,0	25,6	29,1	28,1	32,0	30,7	26,1	23,2
Anfetaminas	43,9	40,1	39,7	40,2	45,4	41,7	32,1	28,1
Éxtasis	46,3	42,6	39,8	43,8	50,0	45,1	31,2	26,6
Alucinógenos	26,2	40,1	39,2	41,4	45,3	41,9	33,7	28,6
Inhalables volátiles	61,4	54,8	54,2	51,6	54,1	51,1	-	-

Nota: Los porcentajes están calculados sobre el número de casos con información.

Fuente: DGPNSD. Observatorio Español sobre Drogas (OED). Encuesta Estatal sobre Uso de Drogas en Estudiantes de Enseñanzas Secundarias (ESTUDES).

Figura 1.3.10. Proporción de estudiantes de Enseñanzas Secundarias de 14-18 años que piensan que les sería fácil o muy fácil conseguir cada droga si quisieran (porcentaje). España 2004-2008.



Fuente: DGPNSD. Observatorio Español sobre Drogas (OED). Encuesta Estatal sobre Uso de Drogas en Estudiantes de Enseñanzas Secundarias (ESTUDES).

Figura 1.3.11. Evolución de la prevalencia de consumo de cannabis en los últimos 12 meses, del riesgo percibido ante su consumo habitual y de la disponibilidad de cannabis percibida entre los estudiantes de Enseñanzas Secundarias de 14-18 años (porcentaje). España, 1994-2008.

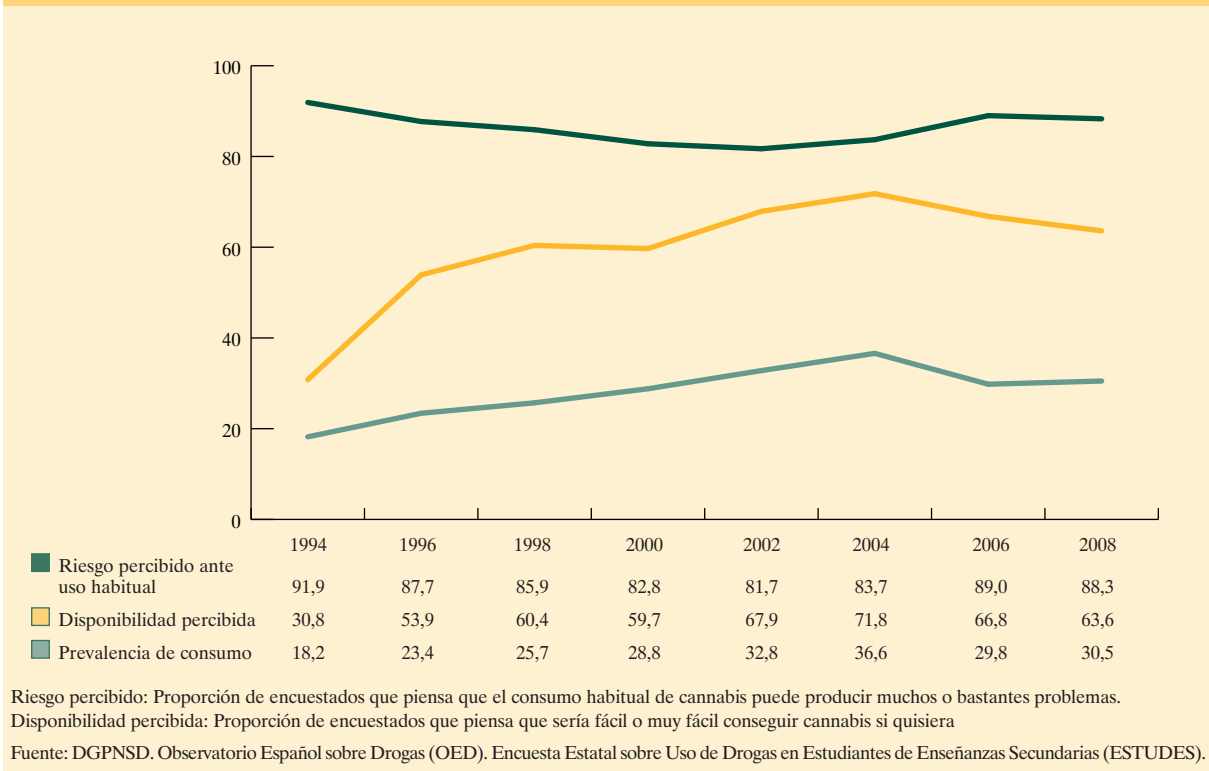
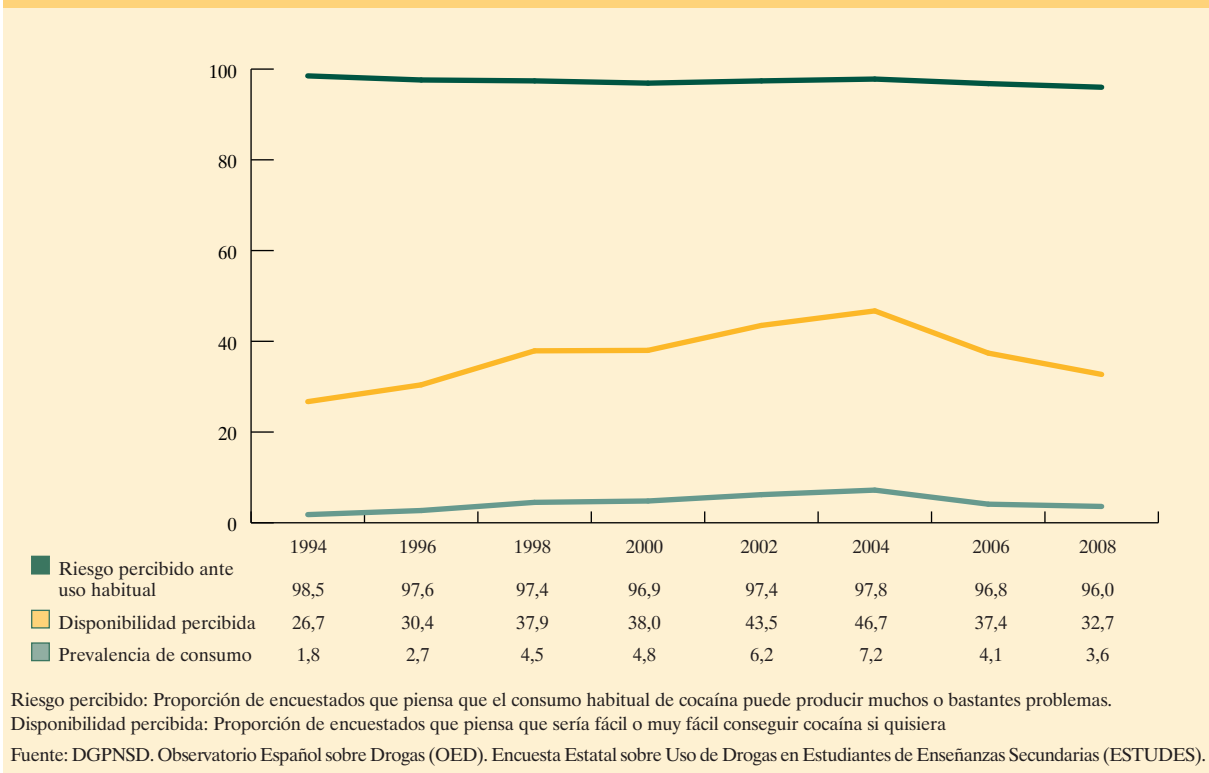


Figura 1.3.12. Evolución de la prevalencia de consumo de cocaína en los últimos 12 meses, del riesgo percibido ante su consumo habitual y de la disponibilidad de cocaína percibida entre los estudiantes de Enseñanzas Secundarias de 14-18 años (porcentaje). España, 1994-2008.





### ■ Información sobre drogas recibida

En 2008 una amplia mayoría de los estudiantes (85,7%) se consideraba suficiente o perfectamente informado sobre las drogas, sus efectos y los problemas asociados (Tabla 1.3.32). Las principales vías por las que los estudiantes recibían información eran las madres (67,7%), los profesores (64,7%) y las charlas o cursos (63,3%) (Figura 1.3.13).

En este mismo año aumentó la proporción de los estudiantes que declaraba haber recibido información por parte de padres y hermanos, y de profesores, con respecto a años anteriores.

En cuanto a las vías preferentes por las que los estudiantes deseaban recibir información sobre drogas en 2008 destacaban los profesionales sanitarios (46,2%), las charlas y cursos sobre el tema (46,2%) y las personas que habían tenido contacto con las drogas (38,3%).

Figura 1.3.13. Principales vías de información por las que los estudiantes de Enseñanzas Secundarias de 14-18 años han recibido información sobre drogas y vías por las que prefieren recibir información sobre drogas. España, 2008.

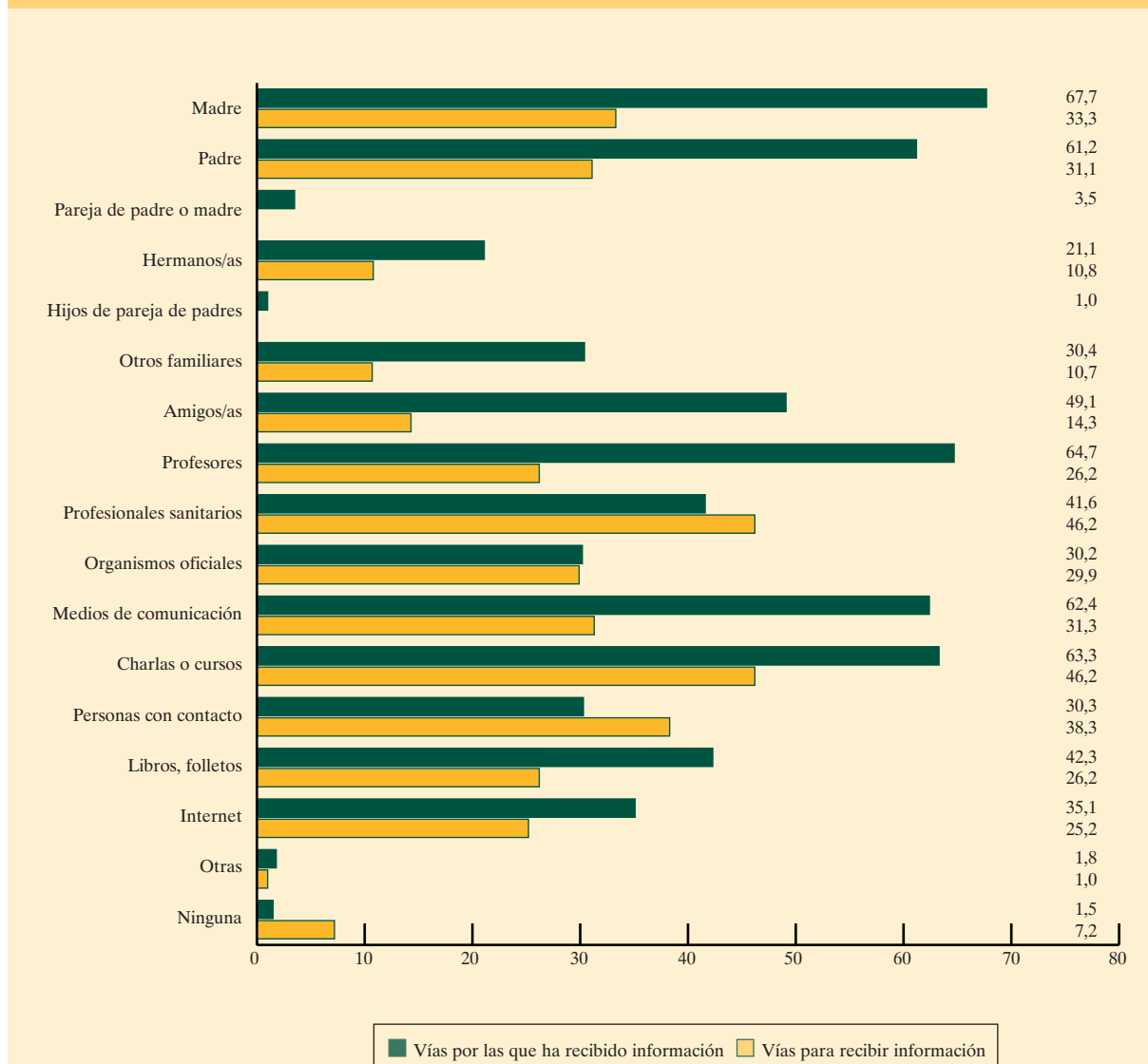


Tabla 1.3.32. Autovaloración de la información recibida sobre drogas por los estudiantes de Enseñanzas Secundarias de 14-18 años (porcentajes). España, 1994-2008.

	1994	1996	1998	2000	2002	2004	2006	2008
Perfectamente informado	23,7	33,1	35,5	39,9	45,4	48,4	47,5	46,1
Suficientemente informado	44,0	42,8	41,8	42,4	40,5	40,3	39,0	39,6
Informado a medias	27,5	20,4	18,9	14,9	12,1	9,8	11,0	11,5
Mal informado	4,8	3,8	3,8	2,7	2,0	1,6	2,4	2,9

Fuente: DGPNSD. Observatorio Español sobre Drogas (OED). Encuesta Estatal sobre Uso de Drogas en Estudiantes de Enseñanzas Secundarias (ESTUDES).

### ■ Consumo de drogas en el grupo de iguales

Respecto al consumo de drogas en el entorno social de los estudiantes y en su grupo de iguales, los resultados de la presente encuesta muestran que en los últimos 30 días, algo más de un tercio de los jóvenes (35,5%) afirma que todos o la mayoría de sus amigos han consumido tabaco. Sin embargo, la sustancia de consumo más generalizado entre los jóvenes sigue siendo el alcohol, con más de la mitad de los jóvenes que declaran que todos o la mayoría de sus amigos y compañeros con los que se relacionan han tomado bebidas alcohólicas (58,8%) en los últimos 30 días. El consumo de alcohol en el grupo de amigos no sólo se muestra frecuente, sino también intenso, ya que el 23,8% de los estudiantes encuestados declararon que todos o la mayoría de los componentes de su grupo se habían emborrachado alguna vez en los últimos 30 días.

Entre las drogas ilegales, tan sólo el consumo de cannabis parece estar extendido en los grupos de amistades, ya que el 14,4% de los entrevistados declararon que todos o la mayoría de sus amigos o compañeros habían consumido esta sustancia durante el último mes, cifra muy parecida a la obtenida en el estudio realizado el año 2006, que fue del 14,7%.

Como menos extendidos están el resto de las drogas, sin sobrepasar ninguna de ellas el 2% de jóvenes que declaran que todos o la mayoría de sus amigos las han consumido en su presencia.

### ■ Dinero disponible semanalmente por término medio y hora de regreso a casa

La cantidad de dinero de la que los estudiantes disponen a la semana, por término medio, para satisfacer sus gastos personales se sitúa en 23,2 euros. La cantidad de dinero que disponen aumenta con la edad, los de 14 años son los que tienen menos dinero (16,9 euros), mientras que los de 18 años son los que tienen más (42,7 euros). Los chicos son los que disponen de mayor cantidad de dinero a la semana (27,1 euros frente a los 19,4 de las chicas). Por comunidades autónomas, como podemos ver en la Figura 1.3.14, en Cantabria, País Vasco y Galicia es donde declararon los estudiantes disponer de mayor cantidad de dinero (34,8 euros, 34,2 euros y 28,2 euros, respectivamente). En Navarra, Extremadura y Andalucía es donde declararon disponer de menor cantidad de dinero (17,0 euros, 17,6 euros y 20,6 euros, respectivamente).

Esta cantidad de dinero ha disminuido sustancialmente en el último año. La cantidad de dinero medio que se registró en el 2006 fue de 35,3 euros. Sin embargo, esta situación no ha implicado un adelanto en la hora media de llegar a casa.

La hora de regreso a casa más frecuente durante la última salida en fin de semana estuvo entre las 4 de la madrugada y las 8 de la mañana, con un 20,3%. Este resultado es parecido al obtenido en el año

2006. Como era esperable, la hora de regreso a casa depende de la edad: los regresos antes de la 1 de la noche, son mayoritarios entre los estudiantes de 14 y 15 años mientras que los regresos posteriores a las 4 de la madrugada, son fundamentalmente, de alumnos de 18, 17 y 16 años (Tabla 1.3.33).

Figura 1.3.14. Dinero disponible semanalmente por término medio, para los gastos personales de los estudiantes de Enseñanzas Secundarias de 14-18 años. España, 2008.

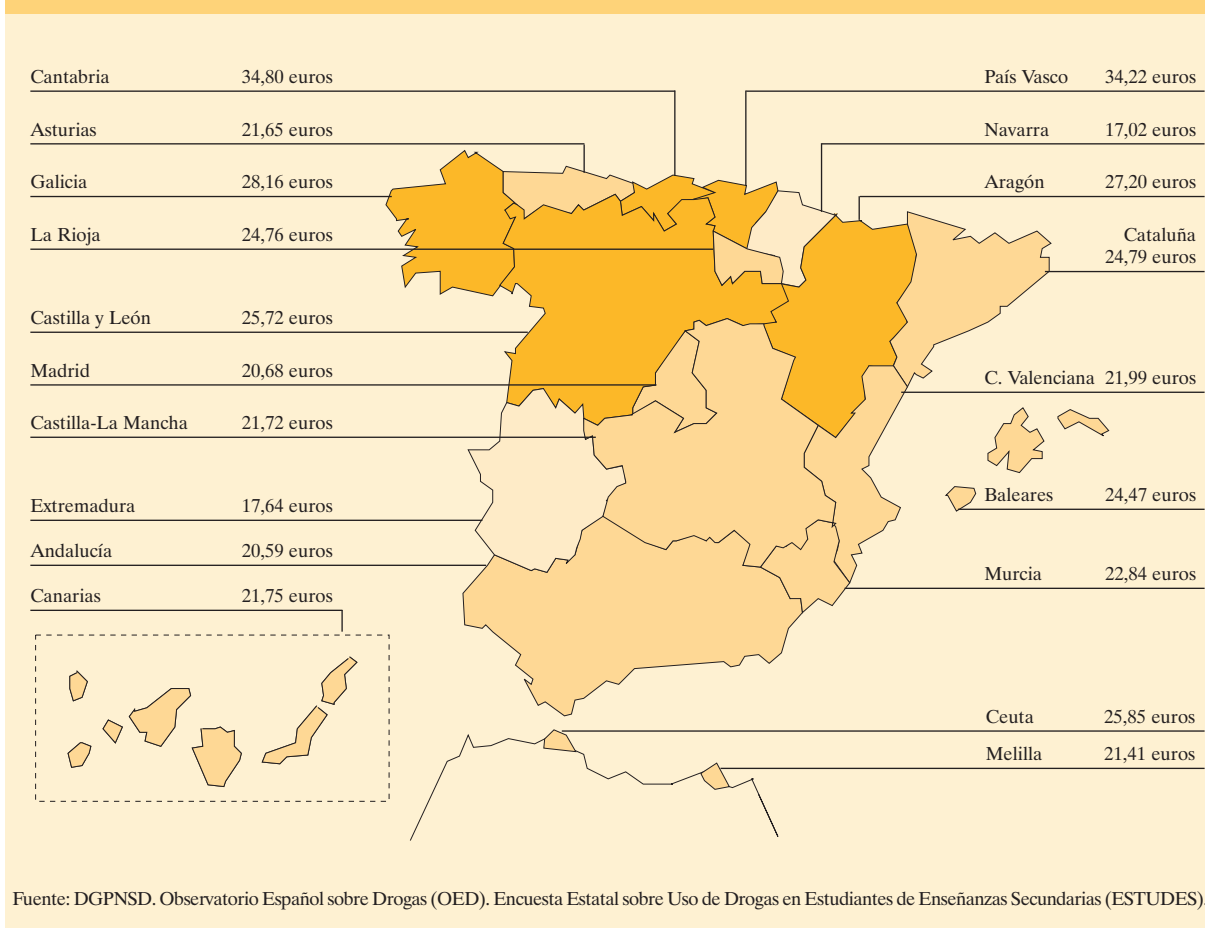


Tabla 1.3.33. Hora de regreso a casa la última salida en fin de semana por los estudiantes de Enseñanzas Secundarias de 14-18 años (porcentajes) por edad. España, 2008.

	14	15	16	17	18	Total
Antes de las 12	32,1	19,6	10,4	5,3	2,8	14,5
Entre las 12 y la 1	25,1	20,6	14,4	8,9	5,6	15,7
Entre la 1 y las 2	15,5	17,1	14,3	11,2	6,5	13,8
Entre las 2 y las 3	11,5	15,2	16,5	15,7	10,9	14,6
Entre las 3 y las 4	7,0	12,5	18,1	19,8	17,9	15,3
Entre las 4 y las 8	5,8	10,6	20,3	31,6	45,0	20,3
Después de las 8	2,9	4,4	6,0	7,4	11,4	5,9

Fuente: DGPNSD. Observatorio Español sobre Drogas (OED). Encuesta Estatal sobre Uso de Drogas en Estudiantes de Enseñanzas Secundarias (ESTUDES).